



EUROPAPOLITISK ANALYS

Historiskt stort stöd för EU i ett förändrat säkerhetspolitiskt läge

Markus Johansson och Jakob Lewander*

Sammanfattning

Under 2022 har svenskarnas stöd för EU-medlemskapet nått rekordnivåer. 68 procent är idag för EU-medlemskapet. Dessutom sjunker motståndet mot att ingå i unionen. 2022 års opinionsundersökning från SOM-institutet träffar medborgarna i de direkta efterdyningarna av en global hälsokris och i omedelbar anslutning till Rysslands invasion av Ukraina. Båda dessa världshändelser har fått en tydlig Europapolitisk inramning. Det skärpta säkerhetspolitiska läget har samlat svenskarna kring EU som säkerhetsaktör.

Med årets analys ges även en första bild av svenskarnas syn på EU-budgetens storlek och den fördjupade integrationens roll för framtiden. De svarande är mer positiva till en stärkt budget och mer gemensamma lösningar på samhällsproblem än vad svenska aktörer ger uttryck för när de här frågorna diskuterats på EU-nivå.

Svaren visar också att stödet för medlemskapet har jämnats ut mellan olika ideologiska tillhörigheter, partisympatier och samhällsgrupper. Stödet för EU-medlemskapet har ökat betydligt bland de som har låg utbildning och bor på det som klassificeras som "ren landsbygd". Denna tendens kan indikera att frågan om det svenska EU-medlemskapet blivit mindre polariserad.

Säkerhetsutmaningarna och hanteringen av pandemins konsekvenser har satt EU-samarbetet i rampljuset för alla medlemsstater. I dag försöker EU att hitta gemensamma svar på hur problem på ekonomi- och energiområdet ska hanteras. Huruvida de här utmaningarna, och deras hantering på EU-nivå, påverkar svenskarnas uppfattningar om EU-medlemskapet och stöd för konkreta europeiska lösningar blir centrala frågor att återkomma till.

* *Markus Johansson* är forskare i statsvetenskap på Sieps och verksam vid statsvetenskapliga institutionen och Centrum för Europaforskning vid Göteborgs universitet. *Jakob Lewander* är utredare i statsvetenskap på Sieps. Författarna svarar själva för innehåll och slutsatser.

1. Inledning

Det senaste året har präglats djupt av den ryska invasionen av Ukraina. Samtidigt har Sverige och övriga EU-medlemsstater återgått till en mer normal tillvaro efter att covid-19-pandemin klingat av. I den här analysen undersöks hur svenskarnas attityd till EU-samarbetet förändrats under det senaste året, mot bakgrund av de prövningar kriget innebär för EU och medlemsstaterna, och den ökade integration och EU-samordning både kriget och covid-19-pandemin fört med sig. Analysen utgår från SOM-institutets årliga opinionsundersökning (genomförd hösten 2022)¹, och följer upp resultaten av de tidigare SOM-undersökningarna i ljuset av det senaste årets utveckling inom EU.

Den förra SOM-undersökningen genomfördes hösten 2021 – två månader före den ryska invasionen. Detta medförde att svaren då inte beaktade EU:s roll i dagens försvars- och säkerhetspolitiska sammanhang. Svenskarnas samlade stöd (57 procent) och motstånd till EU-medlemskapet (17 procent) hade 2021 inte förändrats nämnvärt jämfört med tidigare år. De mer intressanta förändringarna kunde dock noteras inom de politiska grupperingarna: medborgare som definierar sig som vänster har över tid blivit mer positiva till EU, och EU-motståndet har i sin tur vandrat högerut. Dessutom vill varken de EU-skeptiska eller EU-positiva se ökad integration. De här långsiktiga förskjutningarna i EU-opinionen följs upp också i analysen av opinionen 2022.

2. Svenskarnas stöd för EU skjuter i höjden

Svenskarnas stöd för EU-samarbetet har stärkts dramatiskt under det senaste året. Jämfört med 2021 har stödet för det svenska EU-medlemskapet 2022 ökat med elva procentenheter, från 57 procent till 68 procent. Samtidigt har motståndet mot svenskt EU-medlemskap rasat från

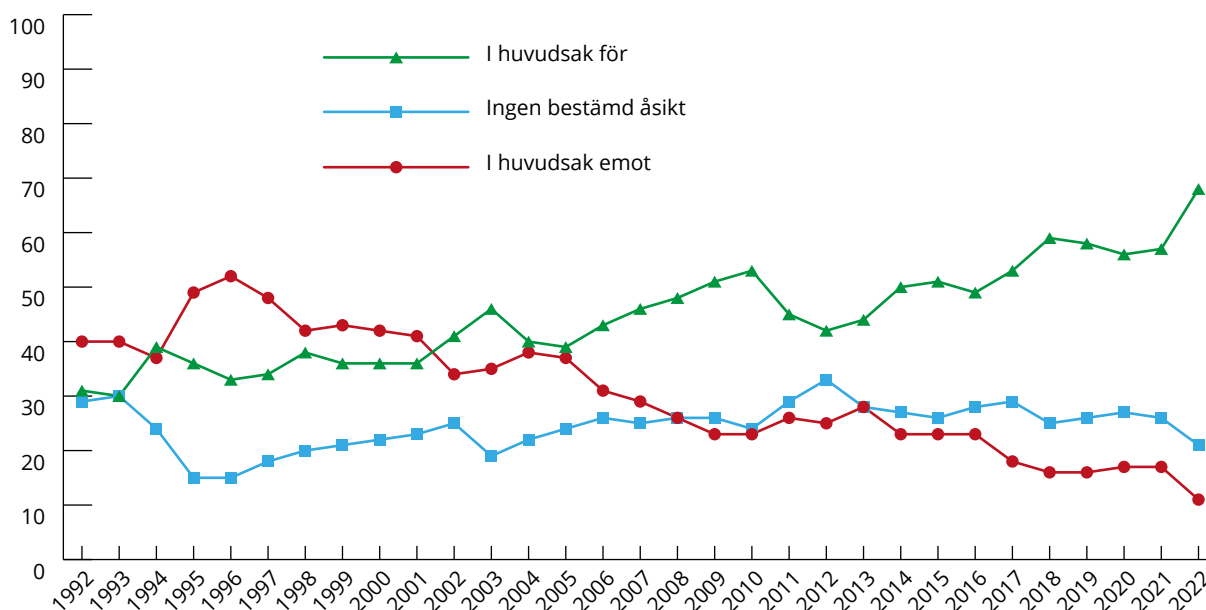
17 procent till 11 procent. En liknande nedgång uppvisas bland de som inte har någon särskild åsikt om EU-medlemskapet (från 26 procent till 21 procent). Sedan mätserien inleddes i början av 1990-talet har stödet för medlemskapet aldrig förändrats lika mycket mellan två enskilda år, samtidigt som stödet aldrig varit högre.

Sett ur ett längre perspektiv har svenskarnas attityder till EU-medlemskapet genomgått intressanta förändringar (se figur 1). Motståndet mot EU-medlemskapet hade ett tydligt övertag under 1990-talet, med en tillfällig tillbakagång under folkomröstningen 1994. Inte förrän 2001 blev det fler som i huvudsak var för det svenska EU-medlemskapet (42 procent) gentemot de som var i huvudsak emot medlemskapet (35 procent). Sedan dess har opinionen visat en tydlig kurva uppåt, med en ihållande övervikt som varit för medlemskapet, och sedan 2017 har de dessutom utgjort en stabil majoritet. De olika nedgångarna i opinionen bör förstås utifrån unionens kristider. Stödet försvagades under finanskrisens svåraste år och en mindre nedgång skedde under migrationskrisen. I samband med valet av Donald Trump och brexit-processen 2016–2018 stärktes svenskarnas EU-stöd med tio procentenheter.

Ett antal faktorer förtjänar att omnämnas för att sätta 2022 års opinionsförändring i perspektiv. Det mest uppenbara är att de sammanfaller med Rysslands invasion av Ukraina. Svenskarna var tydliga i sin aversion mot Rysslands krig, Sveriges säkerhetssituation förändrades i grunden och EU-kommissionens stöd för Ukraina var snabbt och orubbligt. Här fanns en tydlig samsyn mellan EU-institutionerna och medlemsstaterna, inklusive Sverige. Sett ur ytterligare några års perspektiv var Sverige även betjänt av kommissionens roll i de gemensamma vaccinköpen under pandemin. Sedan flera år har även den gröna omställningen och en ambitiös klimatpolitik legat högt på EU:s agenda.

¹ Den nationella SOM-undersökningen har genomförts av SOM-institutet vid Göteborgs universitet varje år sedan 1986. Undersökningen omfattar ett slumpmässigt urval av den svenska befolkningen mellan 16 och 90 år och genomförs varje höst. 2022 genomfördes den under september–december. Undersökningen består av sju delundersökningar som vardera riktar sig till 3 750 personer, och där det totala urvalet således består av 26 250 individer. Vissa frågor ställs i samtliga delundersökningar medan andra frågor endast ställs i en delundersökning, och därför kan antalet svarande på olika frågor variera. Den totala svarsfrekvensen för undersökningen 2022 uppgår till 49 procent. Vissa av frågorna som redovisas i den här analysen har ställts av SOM-institutet själv, medan andra frågor ställts av Sieps. Mer information om den nationella SOM-undersökningen finns på www.gu.se/som-institutet.

Figur 1. Åsikt om det svenska medlemskapet i EU 1992–2022 (procent)



Kommentar: Frågan lyder: "Vilken är din åsikt om det svenska medlemskapet i EU?" Svartalternativen framgår av figuren. Procentbasen utgörs av de som besvarat frågan.

Källa: Den nationella SOM-undersökningen 1992–2022.

Den gröna omställningen intensifierades också på EU-nivå i samband med att unionen stoppade europeisk import av rysk gas och fossila bränslen. Just klimat- och miljöfrågor tillhör de politikområden som svenskarna anser att EU bör göra mer av i gemensam regi och där EU-medlemskapet uppfattas ha en positiv effekt (se nedan).

3. Stödet för EU bland olika samhällsgrupper har jämnats ut

Stödet för det svenska EU-medlemskapet har ökat i samtliga samhällsgrupper som här undersöks, med en variation på mellan 8 och 14 procentenheter (se tabell 1). En tydlig aspekt av svensk EU-opinion över tid har varit hur stödet för medlemskapet samvarierar med bostadsort och utbildning. Stödet för EU-medlemskapet är relativt sett svagare bland medborgare som bor på landsbygden och bland de som har låg utbildningsgrad medan stödet är relativt sett starkare bland de som är högutbildade och bor i storstad. Stödet har nu ökat tydligt i alla utbildningsgrupper men allra mest bland de lågutbildade där det har skett en ökning med 13 procentenheter, till 57 procent. Samma utveckling har nu skett bland de vars bostadsort betecknas som ren landsbygd, där stödet sjönk med tre

procentenheter till 46 procent mellan 2020 och 2021, medan det i årets undersökning noteras en kraftfull ökning till 60 procent till stöd för EU-medlemskapet.

3.1 Ökande stöd för EU-medlemskapet bland riksdagspartiernas sympatisörer

Stödet för medlemskapet har stigit bland samtliga riksdagspartiers sympatisörer mellan mätningarna 2021 och 2022, med undantag för V-sympatisörer, vars stöd för EU-medlemskapet har sjunkit med två procentenheter och nu ligger på 54 procent.

Sett över tid har stödet för EU-medlemskapet varit svagt bland sympatisörer med Socialdemokraterna (S), Vänsterpartiet (V), Miljöpartiet (MP) och Centerpartiet (C), medan det har varit betydligt starkare bland sympatisörer med Moderaterna (M) och Liberalerna (L) (se figur 2 och 3). Det senaste decenniet har denna utveckling dock förändrats och idag är sympatisörer med C (85 procent) och MP (86 procent) tillsammans med L (89 procent) de mest positiva till medlemskapet. MP:s utveckling är den mest iögonfallande då dess sympatisörer har gått från 8 procent i stöd för EU-medlemskapet 1992 till dagens 86 procent. Utvecklingen bland S-sympatisörer har gått långsammare men

Tabell 1. Andel svarande som är för det svenska EU-medlemskapet i olika samhällsgrupper, 2021 och 2022

	2021	2022		2021	2022
Kön			Vänster/höger		
Kvinnor	56	66	Klart t. vänster	63	64
Män	59	70	Något t. vänster	67	78
Ålder			Varken vä/hö	46	59
16–29 år	57	66	Något t. höger	60	72
30–49 år	59	67	Klart t. höger	56	64
50–64 år	56	67	Partisymptati		
65–85 år	58	69	V	56	54
Utbildning			S	64	71
Låg	44	57	MP	69	86
Medel	50	60	C	80	85
Hög	70	78	L	75	89
Bostadsort			KD	48	63
Ren landsbygd	46	60	M	66	77
Mindre tätort	54	62	SD	23	43
Stad/större tätort	59	68			
Storstad	70	78			

Kommentar: Frågan lyder "Vilken är din åsikt om det svenska medlemskapet i EU?" Svartalternativen är "I huvudsak för", "I huvudsak emot" och "Ingen bestämd åsikt". Resultaten avser andelen som svarat "I huvudsak för". Låg utb. = Ej fullgjord grundskola (el. motsv. obligatorisk skola) alt. grundskola (el. motsv. obl. skola). Medel utb. = Studier vid/examen från gymnasium, folkhögskola (el. motsv.) alt. eftergymnasial utbildning, ej högskola/universitet alt. studier vid högskola/universitet. Hög utb. = Examen från högskola/universitet alt. studier vid/examen från forskarutbildning. Variabeln "vänster/höger" är en självskattad skala med de fem alternativ som framgår av tabellen. Övriga variabelers svarskategorier framgår av tabellen. Procentbasen utgörs av de som besvarat frågan. Resultaten för sympatisörer till V, MP, L och KD bör tolkas med försiktighet på grund av få svarande (under 100 individer per parti 2022).

Källa: Den nationella SOM-undersökningen 2021 och 2022.

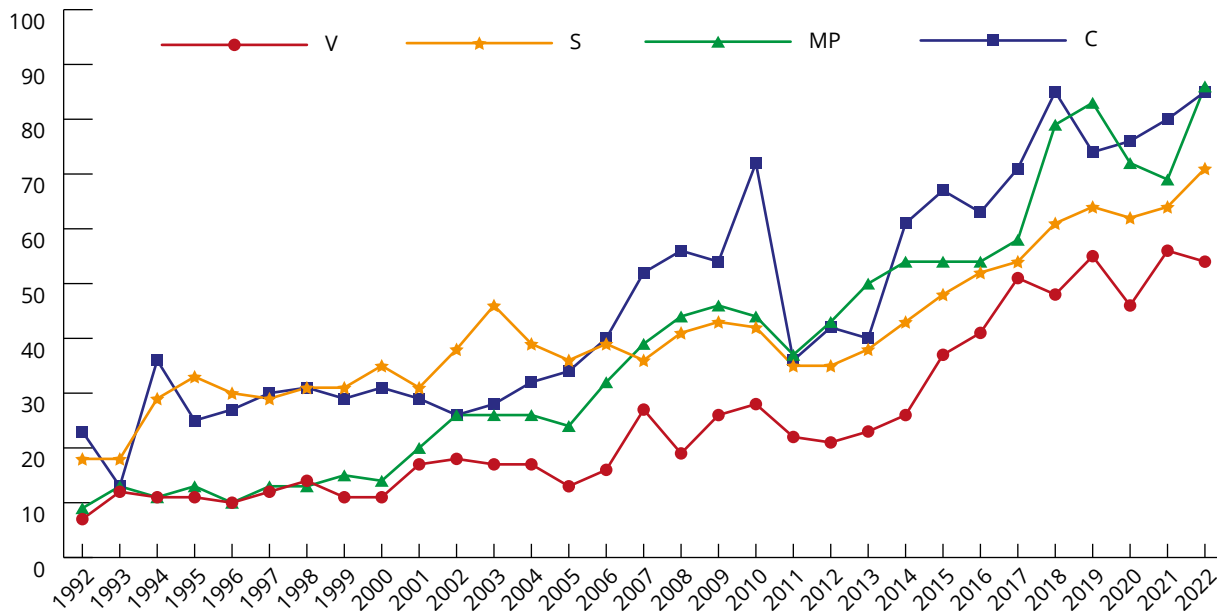
stadigt mot starkare stöd, idag 71 procent. Även Vänsterpartiets sympatisörer har blivit mer positiva till EU-medlemskapet, även om det alltjämt är svagare än hos de andra partiernas sympatisörer, Sverigedemokraterna undantaget.

På center-högersidan i politiken har stödet för EU-medlemskapet generellt varit svagare bland medborgare som sympatiserar med Kristdemokraterna och i synnerhet svagt bland Sverigedemokraternas sympatisörer. Stödet bland kristdemokrater har fluktuerat tydligt under det senast decenniet och mellan 2021 och 2022 noteras ytterligare en kraftig stigning med 15 procentenheter (63 procent). Den mest dramatiska ökningen har dock skett bland sympatisörer med Sverigedemokraterna där stödet har ökat med tjugo procentenheter på ett år, från mycket låga 23 procent 2021 till 43 procent 2022.

3.2 Ökat stöd för EU i alla ideologiska grupper

På liknande sätt som vi sett förändringar bland olika partisympatisörer över tid, så kan vi också notera en tydlig förändring i svenskarnas attityd till EU-medlemskapet beroende på hur de placerar sig på den ideologiska skalan. De som ideologiskt placerar sig "något till höger" eller "klart till höger" har från 1992 till 2018 varit klart mest positiva till EU-medlemskapet (se figur 4). Gruppen som placerar sig "något till vänster" var från 1992 och framåt inte särskilt positiv till svenskt EU-medlemskap. Först 2002, i kölvattnet av Sveriges första ordförandeskap (under socialdemokratisk regering), var 40 procent av denna grupp positiva till det svenska EU-medlemskapet. En majoritet av gruppen "klart till vänster" var länge emot det svenska EU-medlemskapet. Först 2015 blev mer än 40 procent av denna grupp för ett svenskt

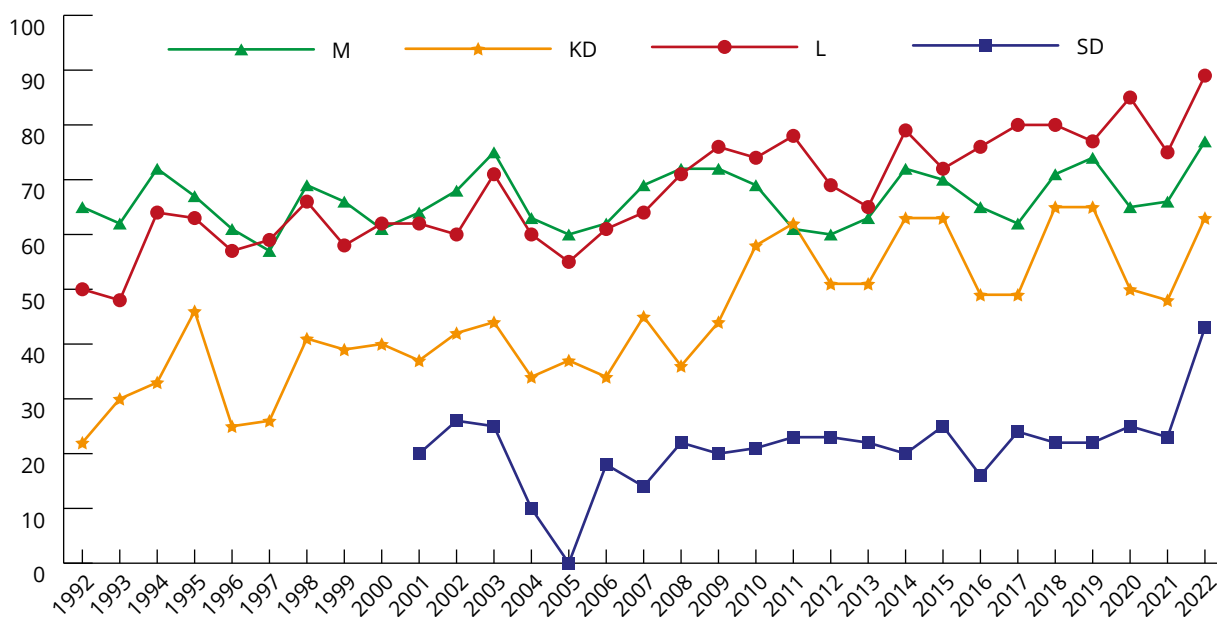
Figur 2. Andel som är för det svenska EU-medlemskapet bland oppositionspartiernas sympatisörer, 1992–2022 (procent)



Kommentar: Frågan lyder "Vilken är din åsikt om det svenska medlemskapet i EU?" Svarsalternativen är "I huvudsak för", "I huvudsak emot" och "Ingen bestämd åsikt". Resultaten avser andelen som svarat "I huvudsak för". Procentbasen utgörs av de som besvarat frågan. Antalet svarande för de mindre riksdagspartierna varierar en del från år till år, och därför bör skillnader mellan enskilda år för dessa partiers sympatisörer tolkas med försiktighet.

Källa: Den nationella SOM-undersökningen 1992–2022.

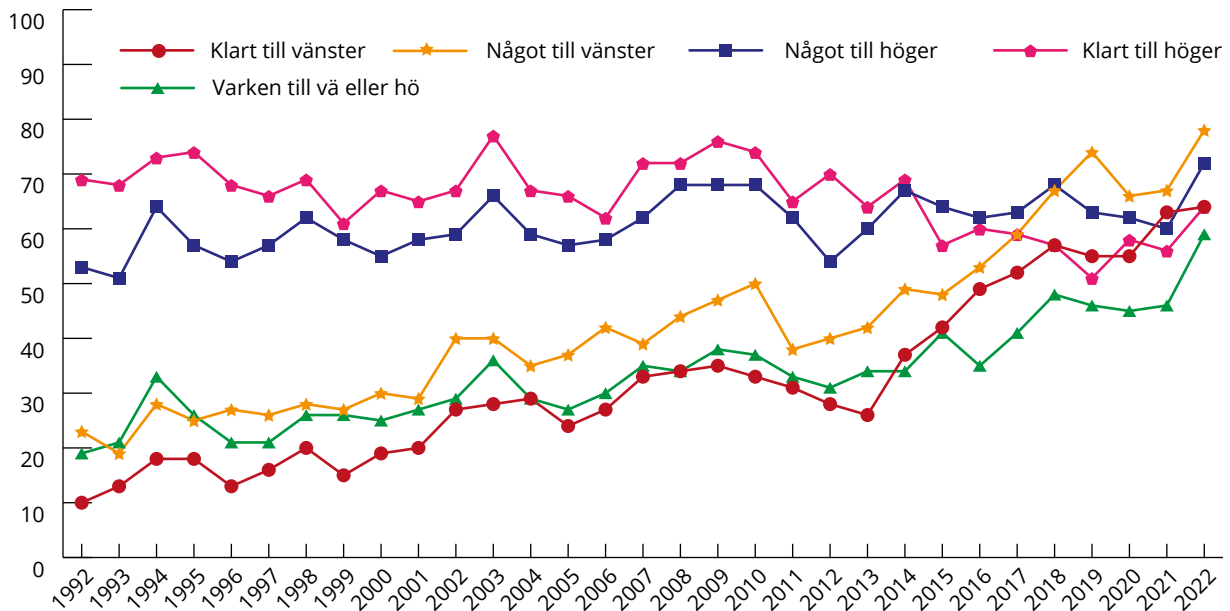
Figur 3. Andel som är för det svenska EU-medlemskapet bland sympatisörer till partierna i regeringsunderlaget, 1992–2022 (procent)



Kommentar: Frågan lyder "Vilken är din åsikt om det svenska medlemskapet i EU?" Svarsalternativen är "I huvudsak för", "I huvudsak emot" och "Ingen bestämd åsikt". Resultaten avser andelen som svarat "I huvudsak för". Procentbasen utgörs av de som besvarat frågan. Antalet svarande för de mindre riksdagspartierna varierar en del från år till år, och därför bör skillnader mellan enskilda år för dessa partiers sympatisörer tolkas med försiktighet.

Källa: Den nationella SOM-undersökningen 1992–2022.

Figur 4. Andel svarande som är för det svenska EU-medlemskapet enligt ideologisk tillhörighet, 1992–2022 (procent)



Kommentar: Frågan lyder "Vilken är din åsikt om det svenska medlemskapet i EU?" Svarsalternativen är "I huvudsak för", "I huvudsak emot" och "Ingen bestämd åsikt". Resultaten avser andelen som svarat "I huvudsak för". Procentbasen utgörs av de som besvarat frågan.

Källa: Den nationella SOM-undersökningen 1992–2022.

EU-medlemskap och sedan dess har stödet stigit ytterligare, till att det är över en majoritet som är för medlemskapet sedan 2017 och framåt. 2022 ligger stödet på 64 procent. Inom gruppen "varken höger eller vänster" var en majoritet länge emot Sveriges EU-medlemskap, och sedan 2015 har denna grupp visat lägst stöd för EU.

Denna grupp har 2022 dock följt den allmänna utvecklingen och blivit mer positiv till EU-medlemskapet, med ett stöd som stigit från 46 procent till 59 procent. Ingen grupp längs den ideologiska skalan befinner sig nu under 50 procent i stöd för svenskt EU-medlemskap.

Mot bakgrund av den generella trenden att respondenter till höger har varit mer positiva till EU än de till vänster kan vi under de senaste åren se en ny trend. Mellan 2015 och 2019 har stödet för EU-medlemskapet sjunkit i gruppen "klart till höger" för att därefter stärkas något och befinner sig idag på samma nivå som gruppen "klart till vänster" (64 procent). Idag visar siffrorna att grupperna "något till vänster" (78 procent) och "något till höger" (72 procent) är de mest positiva till EU-medlemskapet. Skillnaderna mellan de

olika ideologiska tillhörigheterna i fråga om stöd till svenskt EU-medlemskap har därmed minskat tydligt över tid. Dessutom landar alla grupper utom "klart till höger" på högre nivåer än någonsin sedan 1992.

4. Färre vill lämna EU

Totalt sett visar 2022 års mätning att de som anser det vara ett bra förslag att Sverige ska lämna unionen blir färre, samtidigt som de som anser att det är ett dåligt förslag blir fler: 11 procent anser att det är ett bra förslag att Sverige lämnar EU, 22 procent tycker att det varken är bra eller dåligt, medan 67 procent tycker att det är ett dåligt förslag (se figur 5). Svenskarnas åsikt om att lämna unionen följer alltså den trend som har noterats ovan. Motståndet mot att lämna unionen har stärkts i alla samhällsgrupper, för alla ideologiska tillhörigheter och bland samtliga partisympatisörer. I alla samhällsgrupper är över 50 procent av de svarande emot ett svenskt EU-utträde, förutom bland SD-sympatisörer där 40 procent av dessa är emot att Sverige lämnar EU (se tabell 2).

Tabell 2. Andel svarande som är emot ett svenskt utträde ur EU i olika samhällsgrupper, 2021 och 2022 (procent)

	2021	2022		2021	2022
Kön			Vänster/höger		
Kvinnor	62	65	Klart t. vänster	61	66
Män	62	69	Något t. vänster	68	78
Ålder			Varken vä/hö	56	62
16–29 år	65	70	Något t. höger	71	66
30–49 år	64	68	Klart t. höger	50	63
50–64 år	60	62	Partisympati		
65–85 år	61	69	V	39	54
Utbildning			S	55	76
Låg	48	55	MP	56	75
Medel	58	62	C	69	79
Hög	71	76	L	69	86
Bostadsort			KD	60	74
Ren landsbygd	48	60	M	62	73
Mindre tätort	54	59	SD	29	40
Stad/större tätort	66	70			
Storstad	68	75			

Kommentar: Frågan lyder "Vilken är din åsikt om följande politiska förslag? – Sverige bör utträda ur EU". Svarsalternativen är "Mycket bra förslag", "Ganska bra förslag", "Varken bra eller dåligt förslag", "Ganska dåligt förslag" samt "Mycket dåligt förslag". I tabellen visas andelen svarande som är emot förslaget att Sverige bör utträda ur EU (alternativen "Ganska dåligt förslag" och "Mycket dåligt förslag" har slagits ihop). Låg utb. = Ej fullgjord grundskola (el. motsv. obligatorisk skola) alt. grundskola (el. motsv. obl. skola). Medel utb. = Studier vid/examen från gymnasium, folkhögskola (el. motsv.) alt. eftergymnasial utbildning, ej högskola/universitet alt. studier vid högskola/universitet. Hög utb. = Examen från högskola/universitet alt. studier vid/examen från forskarutbildning. Variabeln "vänster/höger" är en självskattad skala med de fem alternativ som framgår av tabellen. Övriga variabelers svarkategorier framgår av tabellen. Procentbasen utgörs av de som besvarat frågan. Resultaten för sympatisörer till MP, L och KD bör tolkas med försiktighet på grund av få svarande (under 100 individer per parti 2022).

Källa: Den nationella SOM-undersökningen 2021 och 2022.

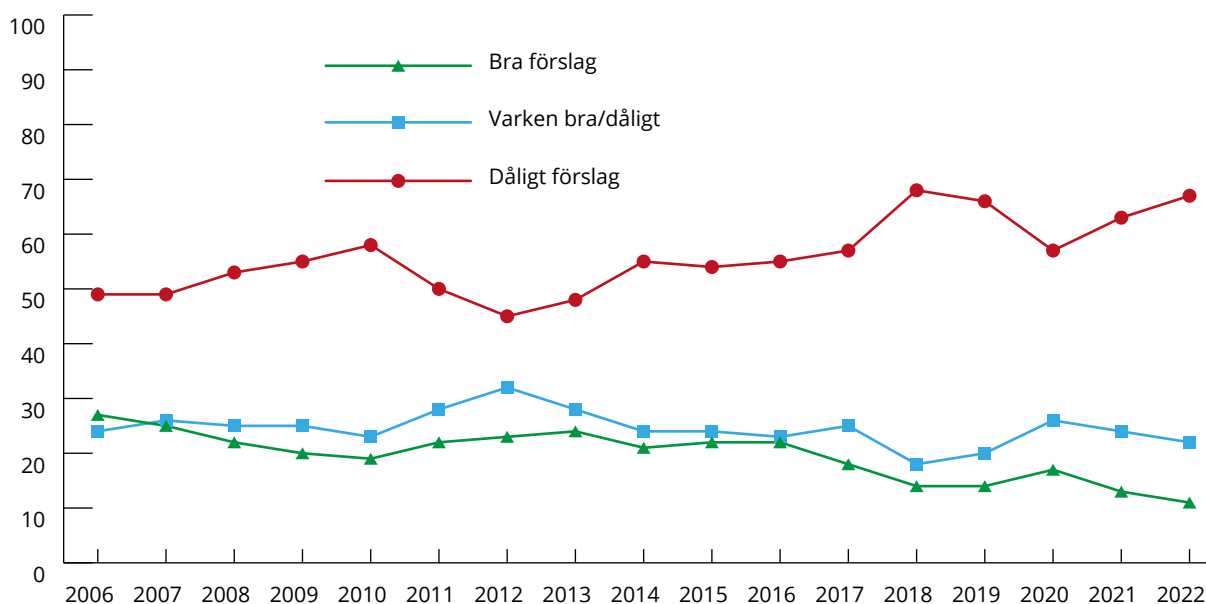
5. Svenskarna blir alltmer positiva till EU

Utöver att stödet för svenskt EU-medlemskap har skjutit i höjden under 2022 samtidigt som motståndet mot att lämna unionen minskat så har också svenskarnas inställning till EU blivit mer positiv under året (se figur 6). Andelen med en positiv inställning till EU har 2022 ökat med åtta procentenheter jämfört med 2021 (från 50 procent till 58 procent) och andelen med negativ inställning har minskat med fyra procentenheter (från 19 procent till 15 procent).

Den mer positiva attityden till EU följer en tydlig trend under den senaste tioårsperioden. Mönstren som vi noterade ovan vad gäller stödet för EU-medlemskapet i olika samhällsgrupper syns också vad gäller inställningen till EU (se tabell 3). De medborgare som har mest positiv inställning

till EU bor i storstad, har hög utbildning och sympatiserar med Liberalerna, vilket följer det långsiktiga mönstret i svensk EU-opinion. Idag kan vi också se att de som placerar sig något till vänster och är unga (16–29 år) faller in i kategorin med mest positiv inställning till EU. Det här är en intressant utveckling över tid eftersom vid tiden för folkomröstningen var en majoritet bland unga människor och bland de som står till vänster emot EU-inträde. Svenskar med mest negativ inställning till EU följer mönstret som vi har sett tidigare där de med låg utbildning, boende på landsbygd, ideologiskt varken höger eller vänster och sympatiserar med SD är mest negativa. Vi ser emellertid att attityden har förändrats tydligt bland dessa sistnämnda grupper då de har blivit alltmer positiva i 2022 års undersökning.

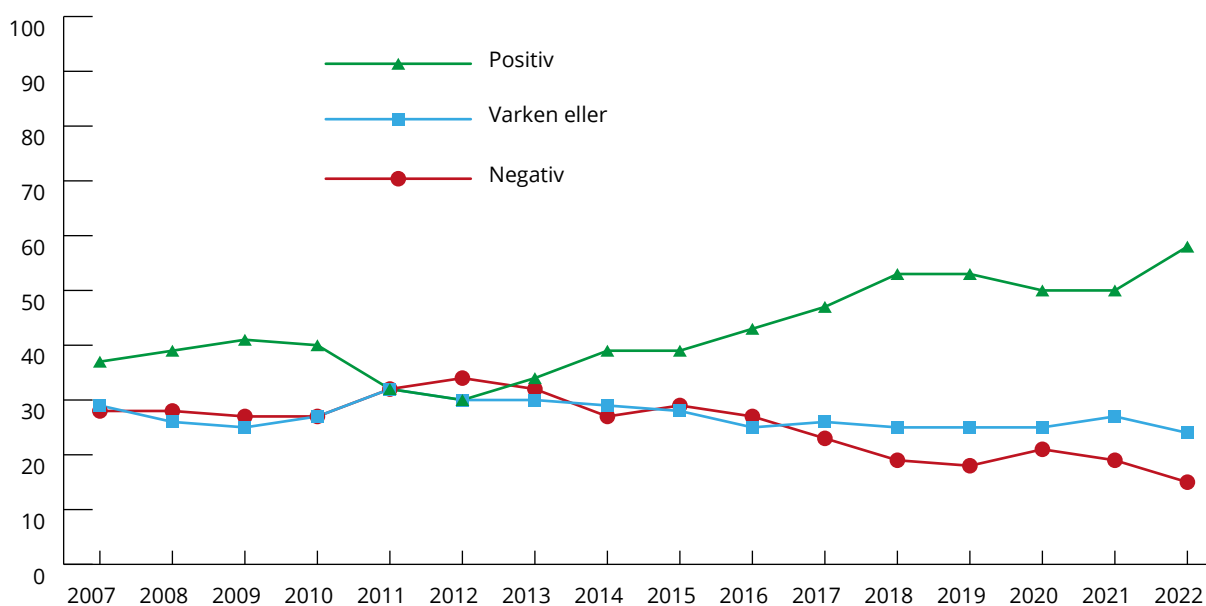
Figur 5. **Åsikt om förslaget att Sverige bör lämna EU, 2006–2022 (procent)**



Kommentar: Frågan lyder "Vilken är din åsikt om följande politiska förslag? – Sverige bör utträda ur EU". Svartalternativen är "Mycket bra förslag", "Ganska bra förslag", "Varken bra eller dåligt förslag", "Ganska dåligt förslag" samt "Mycket dåligt förslag". I figuren har alternativen "Mycket bra förslag" och "Ganska bra förslag" slagits ihop till "Bra förslag", och "Ganska dåligt förslag" och "Mycket dåligt förslag" har slagits ihop till "Dåligt förslag". Procentbasen utgörs av de som besvarat frågan.

Källa: Den nationella SOM-undersökningen 2006–2022.

Figur 6. **Inställningen till EU 2007–2022 (procent)**



Kommentar: Frågan lyder: "Allmänt sett, vilken är din inställning till EU?" Svartalternativen är "Mycket positiv", "Ganska positiv", "Varken positiv eller negativ", "Ganska negativ", "Mycket negativ". I figuren har alternativen "Mycket positiv" och "Ganska positiv" slagits ihop till "Positiv", och "Ganska negativ" och "Mycket negativ" har slagits ihop till "Negativ". Procentbasen utgörs av de som besvarat frågan.

Källa: Den nationella SOM-undersökningen 2007–2022.

Tabell 3. Andel svarande som har en positiv inställning till EU i olika samhällsgrupper, 2021 och 2022

	2021	2022		2021	2022
Kön			Vänster/höger		
Kvinnor	50	58	Klart t. vänster	54	59
Män	50	57	Något t. vänster	58	66
Ålder			Varken vä/hö	42	50
16–29 år	62	62	Något t. höger	54	59
30–49 år	54	58	Klart t. höger	43	53
50–64 år	47	54	Partisymptati		
65–85 år	45	58	V	46	45
Utbildning			S	56	64
Låg	32	44	MP	70	76
Medel	45	52	C	69	76
Hög	61	68	L	72	80
Bostadsort			KD	45	51
Ren landsbygd	37	48	M	58	65
Mindre tätort	43	50	SD	18	30
Stad/större tätort	53	60			
Storstad	61	66			

Kommentar: Frågan lyder: "Allmänt sett, vilken är din inställning till EU?" Svartalternativen är "Mycket positiv", "Ganska positiv", "Varken positiv eller negativ", "Ganska negativ", "Mycket negativ". I tabellen visas andelen svarande som är positiva till EU (alternativen "Ganska positiv" och "Mycket positiv" har slagits ihop). Låg utb. = Ej fullgjord grundskola (el. motsv. obligatorisk skola) alt. grundskola (el. motsv. obl. skola). Medel utb. = Studier vid/examen från gymnasium, folkhögskola (el. motsv.) alt. eftergymnasial utbildning, ej högskola/universitet alt. studier vid högskola/universitet. Hög utb. = Examen från högskola/universitet alt. studier vid/examen från forskarutbildning. Variabeln "vänster/höger" är en självskattad skala med de fem alternativ som framgår av tabellen. Övriga variabelers svarkategorier framgår av tabellen. Procentbasen utgörs av de som besvarat frågan. .

Källa: Den nationella SOM-undersökningen 2021 och 2022.

I fråga om de positivt inställda till EU ser vi att skillnaderna mellan de olika ideologiska tillhörigheterna har utjämnats över tid (se figur 7). 2009 skilde det så mycket som 52 procentenheter mellan den grupp med lägst andel positivt inställda till EU (de något till vänster) och den med högst andel positivt inställda till EU (de klart till höger). 2022 har denna spridning minskat till 16 procentenheter (mellan gruppen som är varken höger eller vänster och gruppen som är något till vänster).

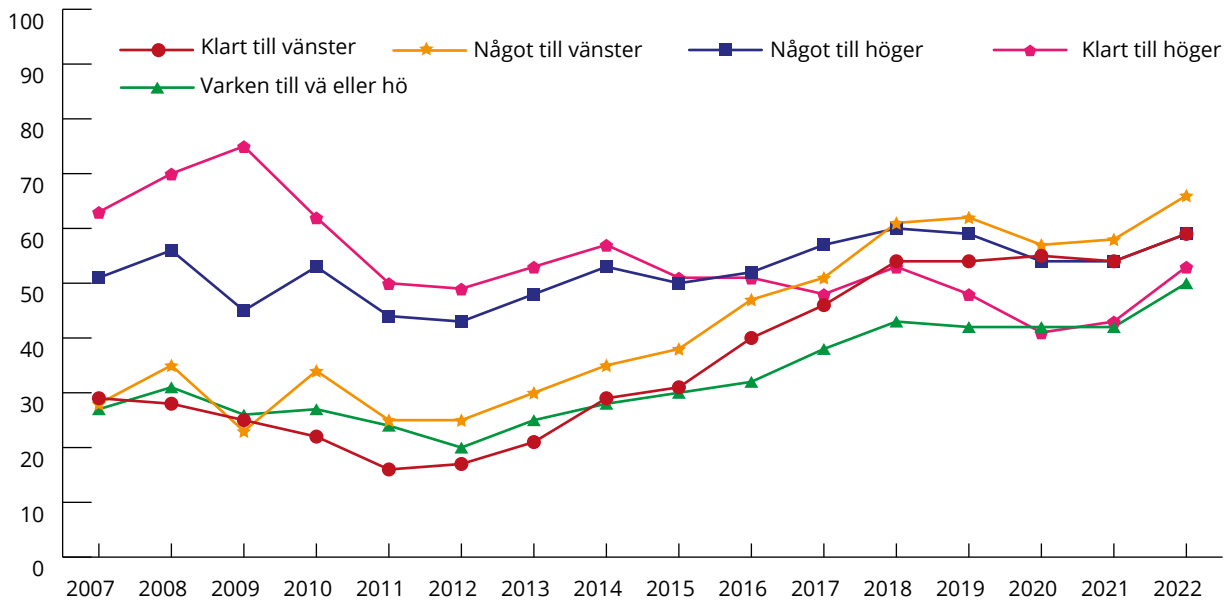
När det gäller andelen positivt inställda till EU bland olika partisympatisörer ser vi ingen liknande nivellering mellan ytterligheterna, även om SD:s sympatisörer blivit mer positivt inställda under 2022. År 2022 var 30 procent av SD:s sympatisörer positivt inställda till EU, till skillnad från 18 procent 2021. Vårt att notera här är att sedan 2014 har de största skillnaderna återfunnits mellan de som sympatiserar med L respektive SD (se figur 8).

6. Opinionsen om att fördjupa integrationen är stabil, men hur länge?

Från 2010 har svenskarna visat ett tydligt motstånd mot att införa euron som valuta (se figur 9).

Denna utveckling nådde sin kulmen 2012 då 75 procent av de svarande sade sig vara emot att införa euron som valuta, men motståndet har sedan dess långsamt avtagit. Skillnaden mellan de som var för och de som var emot att införa euron 2012 låg på 66 procentenheter. Stödet för att införa euron ligger 2022 kvar på en fortsatt låg nivå (16 procent jämfört med bottennoteringen på 9 procent 2012) medan motståndet har fortsatt att sjunka, bara sedan 2021 med sex procentenheter, från 62 procent till 56 procent. Fortsätter trenden med de pågående prisökningarna, utvecklingen av inflationen och svenska kronans försvagade ställning kan opinionen i fråga om euron komma att påverkas ytterligare under 2023.

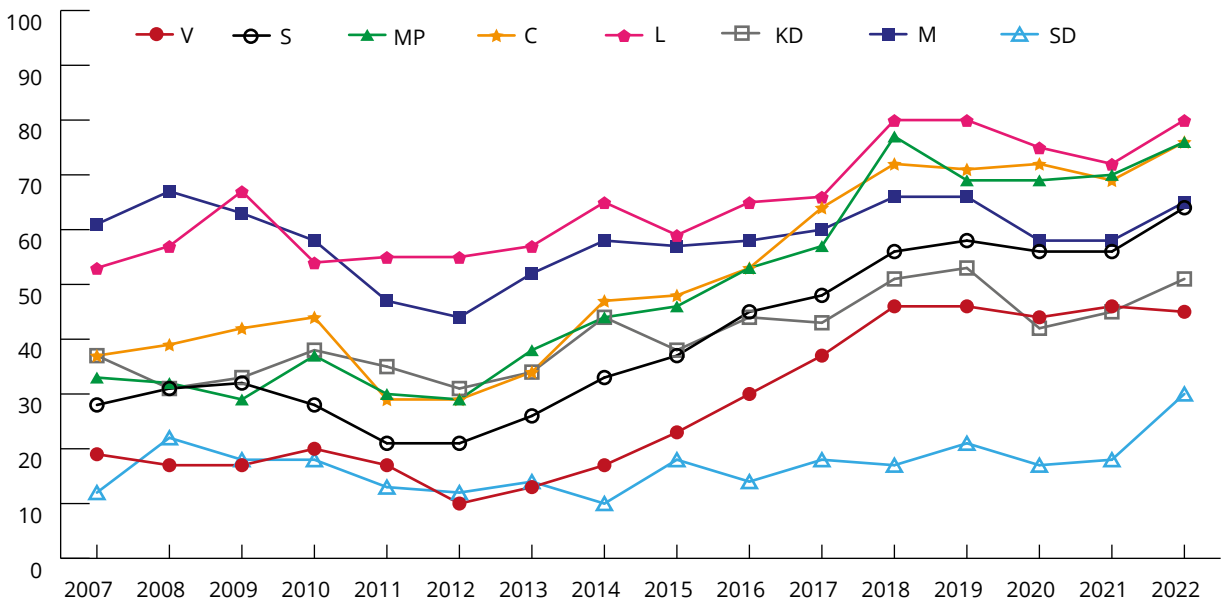
Figur 7. Andel svarande som är positivt inställda till EU bland olika ideologiska grupper, 2007–2022 (procent)



Kommentar: Frågan lyder: "Allmänt sett, vilken är din inställning till EU?" Svartalternativen är "Mycket positiv", "Ganska positiv", "Varken positiv eller negativ", "Ganska negativ", "Mycket negativ". I figuren visas andelen svarande som är positiva till EU (alternativen "Ganska positiv" och "Mycket positiv" har slagits ihop). Den ideologiska tillhörigheten bestäms på en självskattad skala med de fem alternativ som framgår av figuren. Procentbasen utgörs av de som besvarat frågan.

Källa: Den nationella SOM-undersökningen 2007–2022.

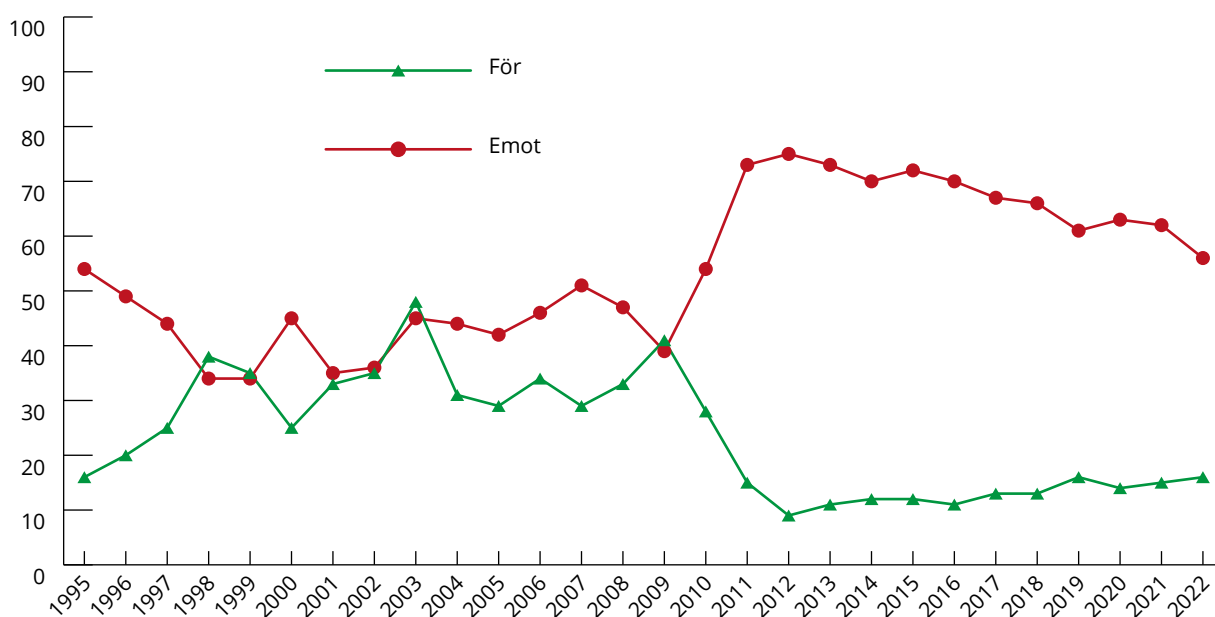
Figur 8. Andel svarande som är positivt inställda till EU bland olika partiers sympatisörer, 2009–2022 (procent)



Kommentar: Frågan lyder: "Allmänt sett, vilken är din inställning till EU?" Svartalternativen är "Mycket positiv", "Ganska positiv", "Varken positiv eller negativ", "Ganska negativ", "Mycket negativ". I figuren visas andelen svarande som är positiva till EU (alternativen "Ganska positiv" och "Mycket positiv" har slagits ihop). Procentbasen utgörs av de som besvarat frågan.

Källa: Den nationella SOM-undersökningen 2007–2022.

Figur 9. Åsikt om förslaget att införa euro som valuta, 1995–2022 (procent)



Kommentar: Figuren baseras på två olika frågor som rör svensk euroanslutning. Mellan 1995 och 2005 löd frågan "Sverige bör bli medlem i EMU" och sedan 2006 och framåt är lydelsen "Sverige bör införa euro som valuta". Svartalternativen är "Mycket bra förslag", "Ganska bra förslag", "Varken bra eller dåligt förslag", "Ganska dåligt förslag" samt "Mycket dåligt förslag". I figuren har alternativen "Mycket bra förslag" och "Ganska bra förslag" slagits ihop till "För", och "Ganska dåligt förslag" och "Mycket dåligt förslag" har slagits ihop till "Emot".

Källa: Den nationella SOM-undersökningen 1995–2022.

Tabell 4 visar att V-sympatisörer är fortsatt de mest negativa till euromedlemskap (5 procent av de som sympatiserar med V tycker det är ett bra förslag att införa euro 2022). De respondenter som är mest för ett svenskt euromedlemskap finns bland sympatisörer för KD (29 procent), M (23 procent) och L (21 procent). Med tanke på det relativt låga antalet respondenter bland olika partisympatisörer, särskilt för de mindre partierna, bör dessa siffror dock tolkas med viss försiktighet. Samtidigt kan vi konstatera att de respondenter som identifierar sig ideologiskt som stående till höger också är mest positiva till att införa euro, vilket är i linje med de observerade skillnaderna mellan olika partisympatisörer.

6.1 Åsikterna om olika förslag om EU:s framtida inriktning

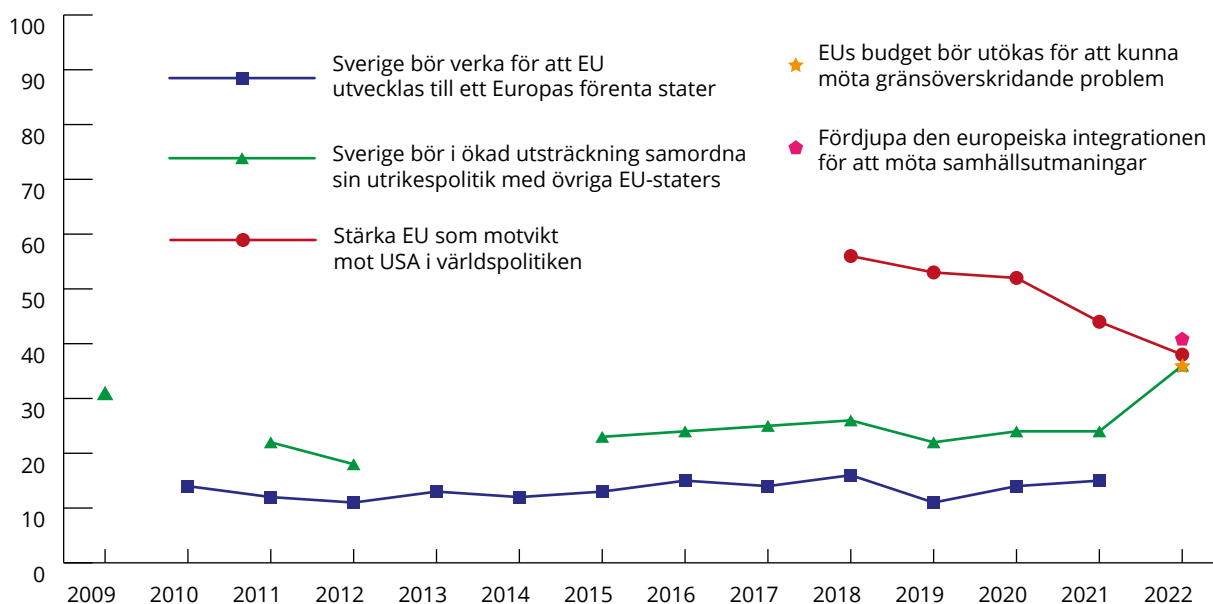
2022 års undersökning innehåller ett par nyheter. I SOM-undersökningarna ställs frågor om medborgarnas inställning till olika politiska förslag, och där har två frågor tillkommit 2022 (se figur 10). Det handlar om en fråga om att "Fördjupa den europeiska integrationen" och en fråga om huruvida "EU:s budget bör utökas". Utöver dessa nya frågor

har det även fortsatt att frågas om huruvida "Sverige i ökad utsträckning bör samordna sin utrikespolitik med EU" och om "EU bör stärkas som motvikt till USA i världspolitiken". En fråga som varit med i tidigare undersökningar – "EU bör utvecklas till ett Europas förenta stater" – har från och med i år tagits bort.

De nya frågorna syftar till att svara på hur svenskarna anser att EU bör utvecklas framgent. Innebörden av "Fördjupad integration" är överstatliga, gemensamma regler och lösningar snarare än mellanstatlighet och nationella lösningar. "Utökad EU-budget" handlar om huruvida unionen ska ges ytterligare finansiella medel.

De nya frågorna om fördjupad europeisk integration och utökad EU-budget har samlat mer stöd än den tidigare frågan om ett Europas förenta stater (41 respektive 36 procent tycker det är bra förslag). Förutom eurofrågan ligger stödet för de fyra politiska förslagen på relativt lika nivåer. Budgetfrågan och integrationsfrågan bör tolkas med försiktighet eftersom det endast gäller det första observationstillfället. På frågan om EU bör

Figur 10. Andel svarande som anser att olika förslag rörande EU är bra, 2010–2022 (procent)



Kommentar: Frågan lyder "Vilken är din åsikt om följande förslag?" med svarsalternativen "Mycket bra förslag", "Ganska bra förslag", "Varken bra eller dåligt förslag", "Ganska dåligt förslag" samt "Mycket dåligt förslag". Tabellen redovisar andelen som stödjer förslagen (som svarat antingen "Ganska bra förslag" eller "Mycket bra förslag"). Procentbasen utgörs av de som besvarat frågan.

Källa: Den nationella SOM-undersökningen 2009–2022.

stärkas som motvikt till USA i världspolitiken har stödet avtagit. Stödet har kontinuerligt minskat från 2018 till 2022 med totalt 18 procentenheter (från 56 procent till 38 procent). Samtidigt har stödet stärkts för att EU-länderna ska utöka sin samordning av utrikespolitiken med tolv procentenheter från ifjol (från 24 till 36 procent). Stödet för ökad samordning har dessutom ökat bland samtliga partisympatisörer (se tabell 4). I sammanhanget kan vi notera att den utgående frågan om EU bör utvecklas till ett förenta stater fick aldrig något starkt stöd, oavsett partisympatier. 2021 nådde stödet aldrig över 20 procent bland något partis sympatisörer. Förändringarna av opinionen kring såväl EU som motvikt till USA och ökad samordning av utrikespolitiken bör ses i ljuset av det senaste årets ändrade säkerhetspolitiska läge (även om förändringen vad gäller EU som motvikt till USA började tidigare).

30–49-åringar tillhör de mest positiva till de politiska förslagen, bortsett från att stärka EU gentemot USA, där 65–85-åringar har en knapp övervikt. När det gäller utbildningskategorier och bostadsort visar det sig att stödet för förslagen är högre bland de med högre utbildning och de som bor i stad eller storstad.

De partisympatisörer som vill se fördjupad integration är samma som de som är mest positiva till svenskt EU-medlemskap – det vill säga sympatisörer med MP, C och L – medan det får svagare stöd hos sympatisörer till KD och SD. Vänsterpartiets sympatisörer har en något oväntat positiv syn på att fördjupa integrationen, något mer positiv än såväl Socialdemokraternas som Moderaternas sympatisörer. Det ska tilläggas att fördjupad integration kan innebära olika saker beroende på vilka frågor den svarande anser att EU bör ägna sig åt. Stödet för en utökad budget får inte samma höga siffror (förslaget får stöd av 36 procent av de svarande, och når inte över 50 procent bland något partis sympatisörer) men är mest populärt bland L (48 procent) och MP (49 procent) och minst populärt hos SD (26 procent). Det relativt sett höga stödet för en utökad budget får ändå bedömas som en avvikelse från den svenska linjen i EU där samtliga svenska aktörer har motsatt sig större EU-budget. Dessa frågor om fördjupad integration, tydligare samordning av utrikespolitiken och EU-budgetens storlek kommer att bli intressant att följa i kommande undersökningar mot bakgrund av unionens allt tydligare ambitioner om att bli en mer kapabel geopolitisk aktör. Dessa anspråk kommer med all sannolikhet att beröra samtliga förslag i denna tabell.

Tabell 4. Andel svarande som stödjer politiska förslag knutna till EU bland olika partiers sympatisörer, 2022 (procent)

	V	S	MP	C	L	M	KD	SD
Införa euro	5	14	14	18	21	23	29	12
EU bör öka samordningen av utrikespolitiken	31	35	43	39	57	45	28	24
Stärka EU som motvikt mot USA	43	44	57	46	49	32	36	23
Fördjupa den europeiska integrationen	46	43	58	56	58	41	28	23
EU:s budget bör utökas	42	36	49	34	48	35	34	26

Kommentar: Frågan lyder "Vilken är din åsikt om följande förslag?" med svarsalternativen "Mycket bra förslag", "Ganska bra förslag", "Varken bra eller dåligt förslag", "Ganska dåligt förslag" samt "Mycket dåligt förslag". Tabellen redovisar andelen som stödjer förslagen (som svarat antingen "Ganska bra förslag" eller "Mycket bra förslag"). De fullständiga formuleringarna för förslagen är "Sverige bör införa euro som valuta", "Sverige bör i ökad utsträckning samordna sin utrikespolitik med övriga EU-staters", "Stärka EU som en motvikt mot USA i världspolitik", "Fördjupa den europeiska integrationen för att möta samhällsutmaningar" och "EU:s budget bör utökas för att kunna möta gränsöverskridande problem". Procentbasen utgörs av de som besvarat frågan. Resultaten för sympatisörer till V, MP, L och KD bör tolkas med försiktighet på grund av få svarande (färre än 100 individer).

Källa: Den nationella SOM-undersökningen 2022.

7. EU-medlemskapets påverkan på Sverige

I SOM-undersökningen ombeds också de svarande att bedöma hur EU-medlemskapet har påverkat Sverige inom ett antal områden. Av de fem svarsalternativen (mycket positivt, ganska positivt, ganska negativt, mycket negativt och varken positivt eller negativt) får alternativet "Varken positivt eller negativt" oftast de högsta värdena. Vi redovisar här hur de svarande värderat EU-medlemskapet på olika samhällsområden 2022 (tabell 5), och hur detta förändrats över tid (tabell 6). I den senare tabellen redovisar vi endast balansmått, det vill säga skillnaden mellan de som värderar medlemskapet positivt (mycket eller ganska) och de som värderar medlemskapet negativt (mycket eller ganska) på respektive område.

Svaren från undersökningen som genomfördes 2022 fångar med all säkerhet upp svenskarnas uppfattning om betydelsen av Rysslands krigföring i Ukraina. En tydlig skillnad i ljuset av detta är att svenskarna 2022 uppfattar att EU har haft en mer positiv påverkan på den militära säkerheten (balansmättet har höjts med 16 procentenheter sedan 2021), men också sett över längre tid. Den militära säkerheten får i år det högsta balansmättet (46) bland samtliga politikområden sedan 1999, vilket är en tydlig höjning jämfört med den tidigare högsta placeringen från 2018 (militär säkerhet, 37). Bland de övriga områden som oftast getts en

positiv bedömning (miljö, sysselsättning, ekonomi) så ligger dessa kvar på ungefär samma nivåer som de gjort de senaste åren. Det politikområde där svenskarna har uppfattat att EU har mest negativa konsekvenser för Sverige är invandringen. Här har balansmåtten legat över -20 sedan 2011 och över -30 sedan 2016 med undantag för 2018 (-23). Från 2021 till 2022 har balansmättet dock halverats till -16. En möjlig förklaring till denna förändring kan vara att migration under detta år i högre grad har handlat om att EU är i färd med att besluta om en gemensam asyl- och migrationspolitik (migrationspakten), att migrationsflödena från 2015 idag inte når samma nivåer och att migrationsfrågan idag i stor utsträckning handlar om de flyktingar som flyr från kriget i Ukraina.

Sett över tid har svenskarnas uppfattning om EU-medlemskapets konsekvenser gått igenom omfattande förändringar. Under lång tid ansågs exempelvis jordbruket påverkas mycket negativt, men de senaste åren bedöms påverkan inom det här området som mer positiv. Även miljöområdet låg på minussiffror vid de första undersökningstillfällena men bedömningsbalansen har sedan 2005 blivit mer positiv, för att i år landa på 24. Ekonomin och sysselsättningen var centrala politikområden för Sveriges väg mot EU-medlemskap på 1990-talet. De två områdena har fluktuerat kraftigt över tid men överlag har bedömningsbalansen legat på den negativa sidan sedan 1999. Först 2014 började balansmåtten

Tabell 5. **Bedömning av om medlemskapet är positivt eller negativt för Sverige inom olika samhällsområden, 2022 (procent, balansmätt)**

	Mycket positivt	Ganska positivt	Varken positivt eller negativt	Ganska negativt	Mycket negativt	Ingen uppfattning	Summa procent	Balansmätt	Skillnad balansmätt sedan 2021
Militär säkerhet	13	39	25	3	2	17	100	46	16
Miljö	7	29	34	9	3	17	100	24	1
Sysselsättning	5	29	35	8	2	21	100	23	3
Ekonomi	7	30	27	14	5	17	100	18	-4
Jämställdhet	4	21	45	7	3	20	100	15	5
Jordbruk	5	24	30	14	5	22	100	9	5
Möjlighet att påverka EU	6	29	30	12	6	17	100	17	12
Brottsbekämpning	5	24	34	12	6	19	100	11	-2
Social trygghet	3	21	43	8	4	21	100	12	8
Invandring	2	13	33	19	13	19	100	-16	16

Kommentar: Frågan lyder "Hur anser du att medlemskapet i EU påverkar Sverige inom följande områden?" Områdena framgår av tabellen (området "Möjlighet att påverka EU" lyder i sin helhet "Möjligheten att påverka utvecklingen i EU"). Svarsalternativen framgår av tabellen. Balansmättet visar andelen positiva bedömningar ("Mycket positivt" och "Ganska positivt") minus andelen negativa bedömningar ("Mycket negativt" och "Ganska negativt") bland dem med åsikt. Värdet kan variera mellan +100 (alla är positiva) och -100 (alla är negativa).

Källa: Den nationella SOM-undersökningen 2022.

höjas för ekonomin och sysselsättningen, och konsekvenserna på de här områdena har under de senaste åren bedömts som mer positiva. Svenskarnas bedömning av konsekvenserna på brottsbekämpningsområdet har också fluktuerat kraftigt under 24 år. 1999 låg bedömningen på låg nivå (-23) och förblev så under flera år framåt. Denna negativa bedömning avtog dock allteftersom och nådde positiv bedömningsbalans 2008 för att sedan ömsom stiga, ömsom sjunka. Idag verkar bedömningen ha stabiliserats, men mot bakgrund av den historiska utvecklingen finns möjligheter att siffrorna förändras snabbt.

Intressant att notera är dock uppfattningen att det just nu är den militära säkerheten som påverkats mest positivt av EU-medlemskapet, trots EU:s minst sagt tvetydiga kapacitet på just det området. Frågan som följer av denna bedömning är om svenskarna därmed också anser att EU bör ägna sig mer åt försvar och säkerhet i gemensam regi och hur svenskarna anser att EU:s militära förmågor ska samexistera med Natos roll beträffande Sveriges pågående anslutningsprocess.

Miljö – ett högprioriterat svenskt politikområde i EU-sammanhang – är kanske det område där EU de senaste åren har tagit de mest ambitiösa stegen genom den så kallade gröna given. EU:s ekonomiska och regelmässiga räckvidd på den globala arenan gör att just klimat- och miljöpolitik kan vara ett område där dessa frågor får reellt genomslag. EU:s arbete på miljö- och klimatområdet har varit högprioriterat av den nuvarande kommissionen vars ämbetsstid går ut 2024. Huruvida svenskarnas prioritering av miljöfrågan för EU-medlemskapet samt unionens konsekvenser på miljöområdet förändras blir en intressant fråga att följa framöver.

8. Slutsatser och framtidsutblick

Svenskarnas inställning till EU har under senare år stabiliserats på en hög nivå, och 2022 är stödet för EU-medlemskapet det högsta sedan SOM-mätningarna av frågan inleddes i början av 1990-talet. Stödet för medlemskapet och den generella inställningen till unionen har jämnats ut på det ideologiska och partipolitiska spektrumet.

Tabell 6. **Bedömning av EU-medlemskapets konsekvenser inom olika områden, 1999–2022 (bedömningsbalans)**

	1999	2000	2001	2002	2003	2004	2005	2006	2007	2008	2009	2010	2011	2012	2013	2014	2015	2016	2017	2018	2019	2020	2021	2022
Brottsbekämpningen	-23	-20	-14	-5	-13	-	-8	-2	-	2	-	16	-	26	18	-	-1	5	8	17	12	4	13	11
Miljön	-10	-8	-6	-5	2	-	1	3	14	15	14	14	7	8	15	14	11	17	23	27	25	22	23	24
Militära säkerheten	±0	6	6	11	6	-	-	-	14	-	16	-	12	-	-	22	16	20	26	37	30	31	30	46
Möjlighet att påverka EU	9	4	4	9	-	-	-	-	19	-	27	22	-	4	6	-	-3	7	5	10	8	9	5	17
Jämställdhet	-3	-5	-7	-6	-	-	-	-	5	1	-1	-	1	-	-2	-	-3	-	5	14	8	9	10	15
Syssel-sättningen	-2	7	-3	-4	-6	-	-21	-8	14	5	-3	-2	-2	-5	-4	2	1	15	22	32	24	22	20	23
Ekonomi	-8	-4	-15	-16	-9	-	-14	-3	4	-4	-4	4	-16	-19	-10	7	-3	12	17	27	19	18	22	18
Sociala tryggheten	-16	-19	-15	-15	-	-	-	-	-9	-13	-9	-12	-13	-10	-11	-7	-12	-	-1	3	1	2	4	12
Jordbruket	-32	-29	-19	-8	-4	-	-17	-10	-	2	-8	-	-9	-	-13	-	-33	-	-5	10	11	9	4	9
Invandringen	-9	-12	-18	-22	-	-	-22	-18	-12	-16	-15	-18	-22	-21	-25	-20	-27	-34	-33	-23	-33	-35	-32	-16

Kommentar: Mellan 1999 och 2011 löd frågan "Vad anser du att medlemskapet i EU hittills inneburit för Sverige inom följande områden?" och sedan 2012 lyder frågan "Hur anser du att medlemskapet i EU påverkar Sverige inom följande områden?" Områdena framgår av tabellen (området "Möjlighet att påverka EU" lyder i sin helhet "Möjligheten att påverka utvecklingen i EU", och mellan 1999 och 2011 var alternativet "Invandringen" istället "Invandrare och flyktingar"). Svartalternativen är "Mycket positivt", "Ganska positivt", "Varken positivt eller negativt", "Ganska negativt" och "Mycket negativt". Balansmättet visar andelen positiva bedömningar ("Mycket positivt" och "Ganska positivt") minus andelen negativa bedömningar ("Mycket negativt" och "Ganska negativt") bland dem med åsikt. Värdet kan variera mellan +100 (alla är positiva) och -100 (alla är negativa)

Källa: Den nationella SOM-undersökningen 1999–2022.

Tidigare analyser har visat att det EU-motstånd som tidigare har funnits vänsterut har avtagit, samtidigt som motståndet har vuxit sig starkare på högerkanten. Bland riksdagspartiernas sympatisörer återfinns de med mest negativ inställning till EU-medlemskapet bland sverigedemokratiska sympatisörer.

I SOM-undersökningen 2022 har stödet för EU-medlemskapet ökat betydligt, till 68 procent. Även motståndet mot EU-medlemskapet har avtagit markant bland traditionellt EU-skeptiska grupper, såsom sverigedemokrater och de som varken betecknar sig som vänster eller höger. Den militära säkerheten värderas högt i svenskarnas syn på konsekvenserna av medlemskapet. Samtidigt anses inte EU ha samma negativa effekter på migrationen i år. Undersökningen från 2020 slog

fast att svenskarna förvisso var positiva till EU men att de visade ett tydligt motstånd mot djupare integration. I år ställer sig en betydande andel svenskar positiva till djupare europeisk integration för att mer effektivt möta gränsöverskridande samhällsproblem. Stödet är dock inte lika högt för att utöka EU:s budget.

Svenskarna har länge visat en relativt låg aptit på att Sverige ska öka sin utrikespolitiska samordning med övriga EU-medlemsstater. Stödet för detta nådde länge aldrig upp till 30 procent, men 2022 är det 36 procent som anser detta vara ett bra förslag. Samtidigt har stödet för att EU ska stärkas som global motvikt mot USA gått ner, särskilt tydligt sedan Joe Biden valdes till USA:s president. Denna förvisso tillfälliga och fortfarande knappa förändring kan just nu tolkas som ett

uttryck för ökat lugn bland svenskarna över att den transatlantiska relationen har normaliserats under president Joe Biden. Möjligen bedöms det inte heller vara läge att driva på en sorts konkurrenssituation mellan EU och USA givet den oroliga omvärlden. USA:s och EU-kommissionens entydiga stöd till Ukraina i Rysslands krig sammanfaller även med svenskarnas åsikter. Dessutom har kriget gett EU:s utrikespolitik ökad aktualitet med den aktiva sanktionspolitiken mot Ryssland och det samordnade stödet beträffande militärmateriel.

Att svenskarnas positiva syn på EU-medlemskapet har nått rekordhöjd idag – och dessutom i allt bredare väljarlager – är sannolikt intimt kopplat till Rysslands krig i Ukraina. Dessutom syns inga tecken på att kriget skulle gå mot sitt slut eller att problemen som kriget medför skulle vara på väg att lösas. Uppstudsens i svensk EU-opinion måste emellertid även förstås i relation till covid-19-pandemin. Svenskarnas stöd sjönk betydligt under eurokrisens värsta år 2010–2012 vilket också sammanföll med en negativ bedömning av medlemskapets konsekvenser för ekonomin. Sveriges medlemskap i EU har på många sätt definierats utifrån sina ekonomiska fördelar kopplat till den inre marknaden. I ljuset av detta blir

även frågan om euron intressant för framtiden; motståndet mot ett svenskt euomedlemskap visar tecken på att långsamt avta men utan att något väsentligt uppsving för ja-sidan kan skönjas. Energikrisens konsekvenser för elkostnaderna, inflationen och hushållens levnadsomkostnader har fått kännbara konsekvenser hos befolkningen och kronkursen är fortsatt svag.

Med ledning av de bitvis dramatiska resultaten i årets undersökning blir frågan framöver hur svensk EU-opinion kommer att förhålla sig till en framtid där exempelvis de ekonomiska och säkerhetspolitiska återverkningarna av den ryska invasionen av Ukraina fortsätter att vara högst påtagliga. Kriget i ett europeiskt grannland i Sveriges närområde har idag på ett tydligt sätt aktiverat den försvars- och säkerhetspolitiska dimensionen av EU-medlemskapet. Kriget har även påskyndat en sakpolitisk utveckling i EU:s försvarsindustri och näringspolitik. Detta kan även få återverkningar på den ekonomiska politiken, säkerhetspolitiken, utvidgningen, men även institutionernas funktionssätt. Det återstår att se hur detta tas emot bland svenska befolkningen i stort, men också inom olika samhällsgrupper och bland personer med olika ideologisk och politisk hemvist.