



EUROPAPOLITISK ANALYS

Politiska skiljelinjer i stödet för EU

Marcus Weissenbilder och Ulrika Andersson*

Sammanfattning

Efter ett drygt kvartssekels medlemskap i Europeiska unionen har svenskarnas stöd för EU ökat och stabiliserats kring en majoritet som är för medlemskapet. Omvänt är stödet för att lämna unionen svagt. Denna inställning finns i de flesta samhällsgrupper..

Sett över tid är det tydligt att det har skett ideologiska och partipolitiska förändringar i synen på medlemskapet. Där grupper till vänster i det politiska landskapet förr präglades av EU-skepticism samtidigt som grupper till höger var starka EU-förespråkare, syns idag en tydligare samsyn i inställningen till EU. Det beror framför allt på att grupper till vänster har blivit mer EU-positiva samtidigt som grupper till höger har förlorat en del av sin positiva inställning. De mest EU-skeptiska partisympatisörerna hittas numera längst till höger. Mönstret känns igen från flertalet andra EU-länder, där partierna på högerkanten fungerar som ett slags samlingsplats för de delar av befolkningen som är kritiska till EU.

För svensk del råder det dock paradoxalt relativ samsyn mellan partiernas sympatisörer när det gäller frågor om ökad integration inom EU. Att de mest EU-kritiska grupperna ställer sig negativa till ökad överstatlighet och mer av samverkan inom EU är inte förvånande. Men att de mest EU-positiva grupperna inte heller vill se ökad integration inom unionen är däremot anmärkningsvärt. Möjligen kan det framöver komma att ske en förändring på vissa områden i takt med att det säkerhetspolitiska och finansiella läget ändras. Men där är vi inte ännu.

* Ulrika Andersson, docent, är verksam som forskare och biträdande föreståndare vid SOM-institutet, Göteborgs universitet, där hon bland annat arbetar med den nationella SOM-undersökningen. Hennes forskning är framför allt inriktad på användning av och förtroende för medier, nyhetsjournalistik samt villkoren för journalistiskt arbete.

Marcus Weissenbilder, fil. master, är verksam som biträdande undersökningsledare vid SOM-institutet, Göteborgs universitet, där han bland annat arbetar med den nationella SOM-undersökningen. Hans forskningsintressen rör EU-opinion och politisk ekonomi.

Författarna svarar själva för innehåll och slutsatser.

1. Inledning

De senaste åren har minst sagt varit turbulenta. Först ställdes stora delar av världen inför en pandemi som följde av ett virus för vilket det saknades såväl vaccin som tidigare erfarenhet av hur de svårast sjuka på bästa sätt skulle vårdas. Inom EU utarbetades ekonomiska stödprogram parallellt med förhandlingarna om långtidsbudgeten. EU-kommissionen upphandlade också avtal med läkemedelsföretag, som skulle förse alla unionens länder med vaccin mot covid-19. När pandemin efter två år gick in i ett slags avmattningsfas, åtminstone i ett europeiskt perspektiv, hände det som många nog inte längre trodde var möjligt – ett europeiskt land utsattes för ett massivt militärt angrepp. Reaktionerna på Rysslands aggressiva invasion av Ukraina lät knappast vänta på sig. Sedan krigsutbrottet i februari har EU hittills antagit sex sanktionspaket mot Ryssland. I Sverige och Finland blev frågan om en anslutning till försvarsalliansen Nato högaktuell. I maj 2022 beslöt båda länderna också att inleda medlemskapsförhandlingar med Nato.

Krigsutbrottet skedde knappt två månader efter att 2021 års nationella SOM-undersökning avslutades. De analyser av den svenska allmänhetens inställning till EU i allmänhet och till det svenska medlemskapet i synnerhet, gäller således för opinionen så som den såg ut efter knappa två år med coronapandemin. Utgångspunkten för analysen är frågan om hur den svenska EU-opinionen såg ut hösten 2021 och hur opinionen har förändrats över tid.¹ Är allmänheten fortfarande positiv till det svenska EU-medlemskapet? I vilken mån kan de politiska skillnaderna i synen på EU som rådde under 1990- och 2000-talet fortfarande skönjas i början av 2020-talet? Och vilken påverkan bedömer allmänheten att EU-medlemskapet har haft på ett antal samhällsområden?

2. Det höga stödet för Sveriges EU-medlemskap håller i sig

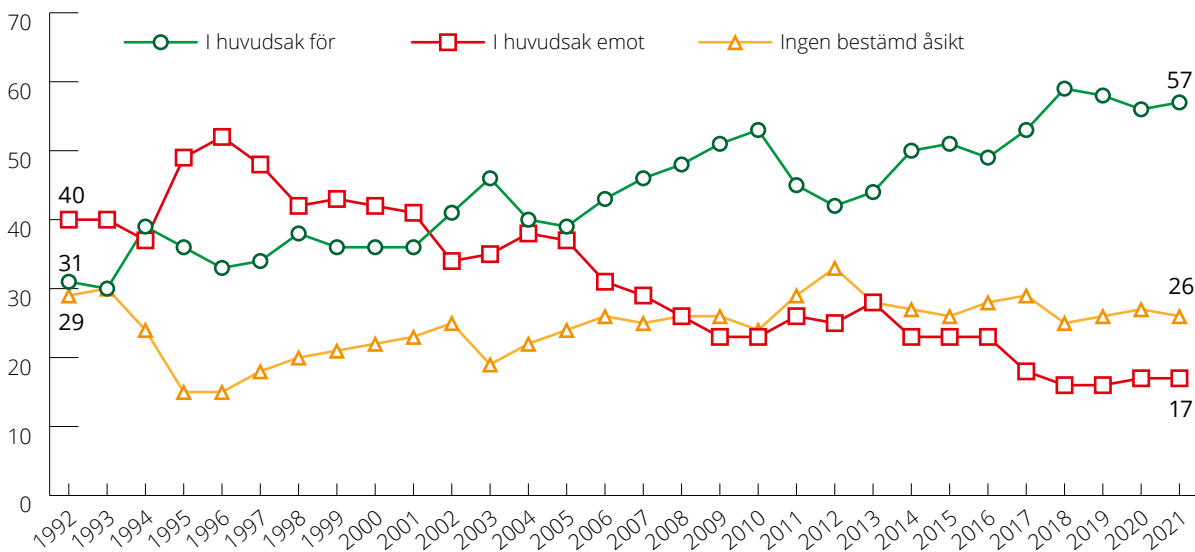
Sverige anslöt sig som medlem till EU den 1 januari 1995, efter att en knapp folkomröstningsmajoritet någon månad tidigare hade gett sitt stöd till ett unionsinträde. Stödet svängde dock snabbt och de första åren som EU-land präglades snarast av viss skepsis i befolkningen, där motståndet mot Sveriges medlemskap i unionen var större än stödet. Diskussionen om ett utträde höll sig levande under lång tid såväl i politiken som i samhällsdebatten. Även om det politiska motståndet mot EU successivt har slätats ut, inlämnades den senaste motionen om en folkomröstning om ett svenskt utträde till riksdagen i mitten av september 2021 (Motion 2021/22:3). Motionen avslogs i mars 2022.

”Stödet för det svenska EU-medlemskapet har under de senaste åren legat på sin högsta nivå sedan SOM-institutet började ställa frågan till allmänheten för cirka 30 år sedan.”

Stödet för det svenska EU-medlemskapet har under de senaste åren legat på sin högsta nivå sedan SOM-institutet började ställa frågan till allmänheten för cirka 30 år sedan. Toppnoteringen nåddes 2018 då 59 procent av allmänheten uppgav sig vara för medlemskapet. I den senaste undersökningen från 2021 ligger andelen på 57 procent (figur 1). Det är dock långt ifrån alltid som opinionsstödet har legat på så höga nivåer. Länge befann sig stödet för EU-medlemskapet under 50 procent. Det innebar visserligen inte att svenskarna hyste någon önskan om att lämna EU, eller att det fanns ett uttryckligt motstånd mot medlemskapet. Första gången stödet passerade

¹ Kapitlet om svensk EU-opinion baseras på frågor som dels ställs av SOM-institutet, dels ställs i samverkan med Svenska institutet för europapolitiska studier (Sieps). Den nationella SOM-undersökningen genomförs sedan 1986 årligen vid SOM-institutet, Göteborgs universitet. Undersökningen riktar sig till ett slumpmässigt urval av den svenska befolkningen mellan 16 och 85 år och genomförs varje höst. I det totala urvalet till 2021 års undersökning ingick 24 500 individer, fördelade på sju delundersökningar, och nettosvarfrekvensen blev 48 procent. SOM-undersökningen genomförs via utskick av pappersenkäter med möjlighet att besvara enkäten på webben. Mer information om den nationella SOM-undersökningen finns på www.gu.se/som-institutet. Delar av texten i denna rapport publiceras även i SOM-institutets årliga forskarantologi.

Figur 1. Åsikt om det svenska medlemskapet i EU, 1992–2021 (procent)



Kommentar: Frågan lyder: "Vilken är din åsikt om det svenska medlemskapet i EU?" Svarsalternativen framkomgår av figuren. Procentbasen utgörs av de som besvarat frågan. Antal svarande år 2021 är 1 547.

Källa: Den nationella SOM-undersökningen 1992–2021.

Tabell 1. Andel för det svenska medlemskapet i EU i olika samhällsgrupper, 2020 och 2021 (procent)

	2020	2021		2020	2021
Kön			Vänster/höger		
Kvinnor	55	56	Klart t. vänster	55	63
Män	57	59	Något t. vänster	66	67
Ålder			Varken vä/hö	45	46
16–29 år	57	57	Något t. höger	62	60
30–49 år	60	59	Klart t. höger	58	56
50–64 år	56	56	Partisynpati		
65–85 år	52	58	V	46	56
Utbildning			S	62	64
Låg	36	44	MP	72	69
Medel	49	50	C	77	80
Hög	69	70	L	85	75
Bostadsort			KD	49	48
Ren landsbygd	49	46	M	66	66
Mindre tätort	49	54	SD	25	23
Stad/större tätort	57	59			
Storstad	67	70			

Kommentar: Frågan lyder "Vilken är din åsikt om det svenska medlemskapet i EU?" Resultaten avser andelen som svarat "I huvudsak för det svenska medlemskapet." För övriga svarsalternativ, se figur 1. Låg utb. = Ej fullgjord grundskola (el. motsv. obligatorisk skola) alt. grundskola (el. motsv. obl. skola). Medel utb. = Studier vid/examen från gymnasium, folkhögskola (el. motsv.) alt. eftergymnasial utbildning, ej högskola/universitet alt. studier vid högskola/universitet. Hög utb. = Examen från högskola/universitet alt. studier vid/examen från forskarutbildning. Variabeln "vänster/höger" är en självskattad skala med de fem alternativ som framgår av tabellen. Övriga variabelers svarsalternativ framgår av tabellen. Procentbasen utgörs av de som besvarat frågan. Resultaten för sympatisörer till MP, L och KD år 2021 och bör tolkas med försiktighet på grund av få svarande (61, 42 respektive 61 individer).

Källa: Den nationella SOM-undersökningen 2020 och 2021.

över 50-procentsnivån var åren 2009–2010. Det blev dock en kortvarig uppgång, som i spåren av eurokrisen förbyttes i en tydlig nedgång mellan 2011 och 2013. Därefter ökade stödet successivt igen, vilket inte minst kunde noteras i 2019 års val till Europaparlamentet, där svenskarnas valdeltagande blev det högsta sedan inträdet i unionen (Valmyndigheten, 2020).

Som läget har sett ut under de senaste fyra åren, 2017–2021, förefaller inställningen till medlemskapet ha stabiliserat sig på en hög nivå. Omvänt har också motståndet stagnerat på en nivå där omkring var sjätte person säger sig vara huvudsakligen emot Sveriges medlemskap i EU. Den positiva trenden gäller dock inte bara för Sverige. Stödet för EU har överlag vuxit sig större i många medlemsländer. En klar majoritet av EU-medborgarna anser exempelvis att det egna landet har tjänat på att ingå i Europeiska unionen (Eurobarometer, 2019), en uppfattning som inte minst förefaller ha stärkts i spåren av brexit. Därtill har förtroendet för EU ökat under coronapandemin (Weissenbilder & Andersson, 2021), vilket sannolikt hänger samman med hur människor upplever att unionen har lyckats hantera de utmaningar och svårigheter som pandemin medfört (Eurobarometer, 2021).

”Som läget har sett ut under de senaste fyra åren, 2017–2021, förefaller inställningen till medlemskapet ha stabiliserat sig på en hög nivå.”

Även när olika samhällsgruppers inställning till EU-medlemskapet granskas, är det tydligt att det överlag är en majoritet som 2021 uppger sig vara i huvudsak för Sveriges medlemskap (tabell 1). De grupper som framför allt utmärker sig genom en lägre andel instämmande är lågutbildade, boende på landsbygd, personer som varken placerar sig till vänster eller höger på den politiska vänster-högerskalan, samt sympatisörer till Kristdemokraterna och Sverigedemokraterna. Bland de sistnämnda är det 23 procent som i huvudsak är för det svenska medlemskapet. Det finns dock ingen majoritet emot medlemskapet bland Sverigedemokraternas sympatisörer, vilket även gäller gruppen lågutbildade, landsbygdsbor och KD-sympatisörer.

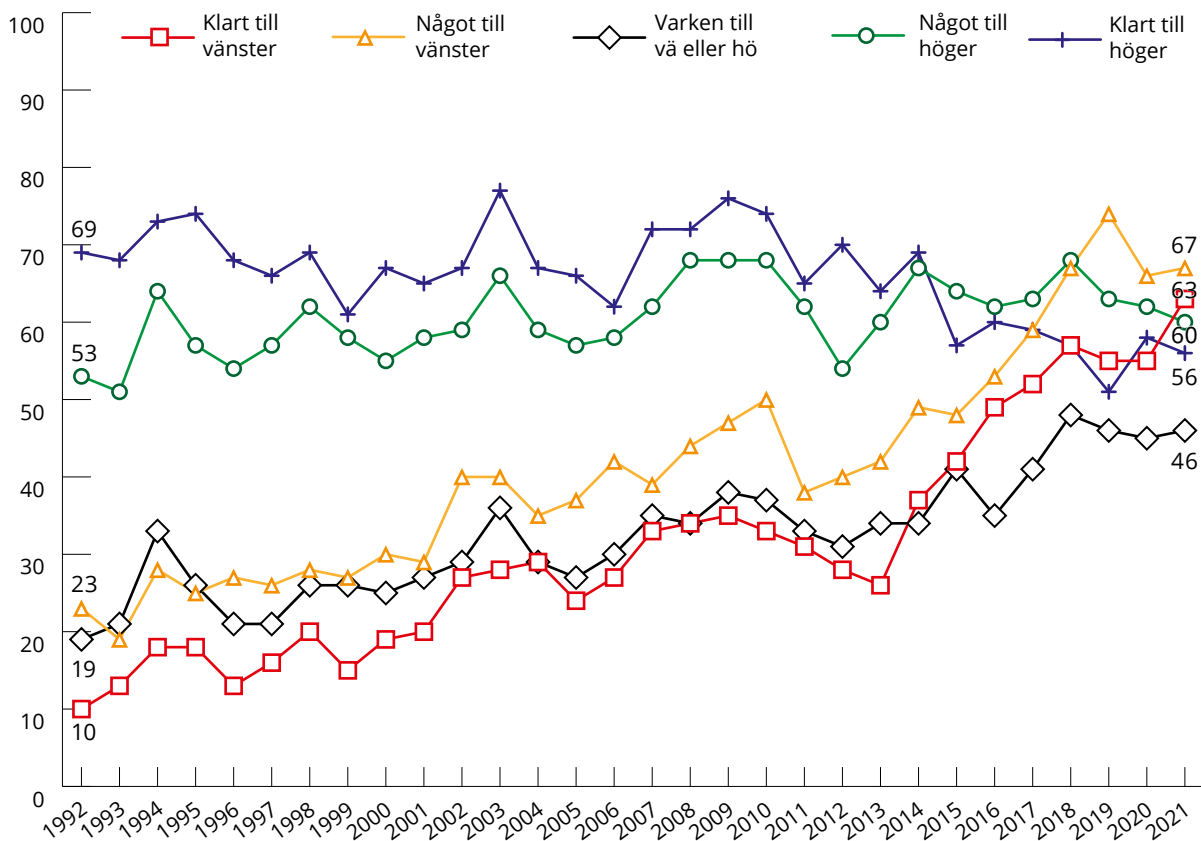
3. Motsatta ideologiska attitydförändringar till EU-medlemskapet över tid

Över tid syns intressanta förändringar relaterat till ideologisk identifikation och partisympati. Figur 2 visar att det fram till 2014 fanns en tydlig uppdelning mellan de politiska blocken, där de starkaste EU-förespråkarna framför allt hittades bland personer som identifierade sig klart till höger, tätt följt av personer som identifierar sig något till höger. Under 2018 gick dock gruppen något till höger om gruppen klart till höger, sett till andelen förespråkare för det svenska EU-medlemskapet. EU-skeptikerna har i sin tur hittats bland personer som ideologiskt varken står till vänster eller höger alternativt står något eller klart till vänster. Andelen skeptiker i dessa grupper har dock minskat över tid, i synnerhet sedan 2016 då mer än hälften i gruppen något till vänster uppgav sig vara för det svenska medlemskapet. År 2017 passerade även gruppen klart till vänster denna milstolpe.

De gradvisa förändringarna i inställningen till EU-medlemskapet har inneburit att det i det närmaste har bildats ett kluster, där skillnaderna mellan vänster och höger numera är mycket små. Från en differens om 59 procentenheter mellan ytterpunkterna klart till vänster och klart till höger i början av 1990-talet, skiljer det runt trettio år senare, 2021, endast 7 procentenheter mellan vänster och höger (figur 2). Bland dem klart till vänster uppger sig 63 procent vara för det svenska EU-medlemskapet, vilket kan jämföras med 56 procent av dem klart till höger. I klustret hittas också de som står något till vänster med 67 procent för medlemskapet, samt de som står något till höger med 60 procent för. Den enda grupp som fortfarande håller en position under 50-procentsgränsen är den som står varken till vänster eller höger på den politiska skalan.

Åsiktsförskjutningen blir än tydligare då hänsyn tas till svarspersonernas partipolitiska sympatier, möjligen undantaget sympatisörer till Moderaterna respektive Sverigedemokraterna, som i stort ligger kvar på samma nivåer som då frågan första gången ställdes under tidigt 1990-tal (figur 3). Här bör dock påpekas att det för SD-sympatisörernas del är 2009 som utgör den första mätpunkten eftersom antalet respondenter som sympatiserar med partiet dessförinnan har varit för litet för att analysera. Sedan 2009 har dock förändringarna bland SD-sympatisörer varit ytterst blygsamma.

Figur 2. Andel för det svenska medlemskapet i EU efter vänster-högerideologi, 1992–2021 (procent)



Kommentar: Frågan löd "Vilken är din åsikt om det svenska medlemskapet i EU?" med svarsalternativen "I huvudsak för det svenska medlemskapet i EU", "I huvudsak emot det svenska medlemskapet i EU" samt "Har ingen bestämd åsikt i frågan". Figuren redovisar andelen för medlemskapet. Procentbasen utgörs av de som besvarat frågan. Antal svarande år 2021 var 1 547.

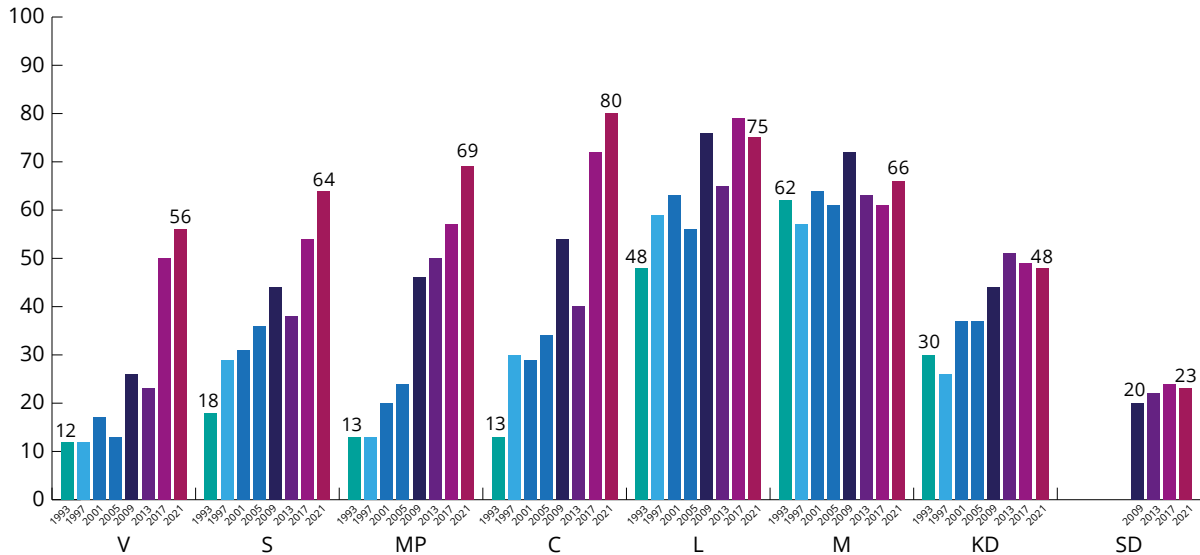
Källa: Den nationella SOM-undersökningen 1992–2021.

Större skillnader kan däremot skönjas bland Kristdemokraternas och Liberalernas sympatisörer, där andelen förespråkare för EU-medlemskapet har ökat från 48 till 75 procent (L) respektive 30 till 48 procent (KD) (figur 3). De klart största skillnaderna mellan 1993 och 2021 återfinns dock bland sympatisörer till Västernpartiet, Socialdemokraterna, Miljöpartiet och Centerpartiet. För samtliga dessa partier når andelen som uppger sig vara för det svenska EU-medlemskapet 2021 den hittills högsta nivån sedan frågan först ställdes i början av 1990-talet. Bland V-sympatisörer har andelen för medlemskapet ökat från 12 procent 1993 till 56 procent 2021. För S-sympatisörer har andelen förespråkare ökat från 18 till 64 procent, för MP-sympatisörer är motsvarande resultat 13 respektive 69 procent och för sympatisörer till C har andelen förespråkare gått från 13 procent 1993 till 80 procent 2021.

4. Mycket svagt stöd för att lämna EU

Efter fyra decennier av successiv utökning blev som bekant EU för första gången mindre i samband med Storbritanniens utträde i januari 2020. Även om detta är den enda gång som ett land har lämnat unionen, har det brittiska utträdet skapat svallvågor även i andra EU-länder. Social identitet och ett ökat behov av att betona den egna nationens värde är två faktorer som forskare menar ligger bakom ett ökat missnöje med EU i vissa länder (jfr Cislak m.fl., 2020; Goodwin, 2016). Cislak med kollegor (2020) lyfter Polen som exempel på ett EU-land som objektivt har tjänat ekonomiskt på att ansluta sig till unionen (se t.ex. Cieslak-Wróblewska, 2019), samtidigt som allt fler röster gör gällande att medlemskapet inneburit ökade kostnader för landet och minskat nationellt självbestämmande. Uppfattningar likt

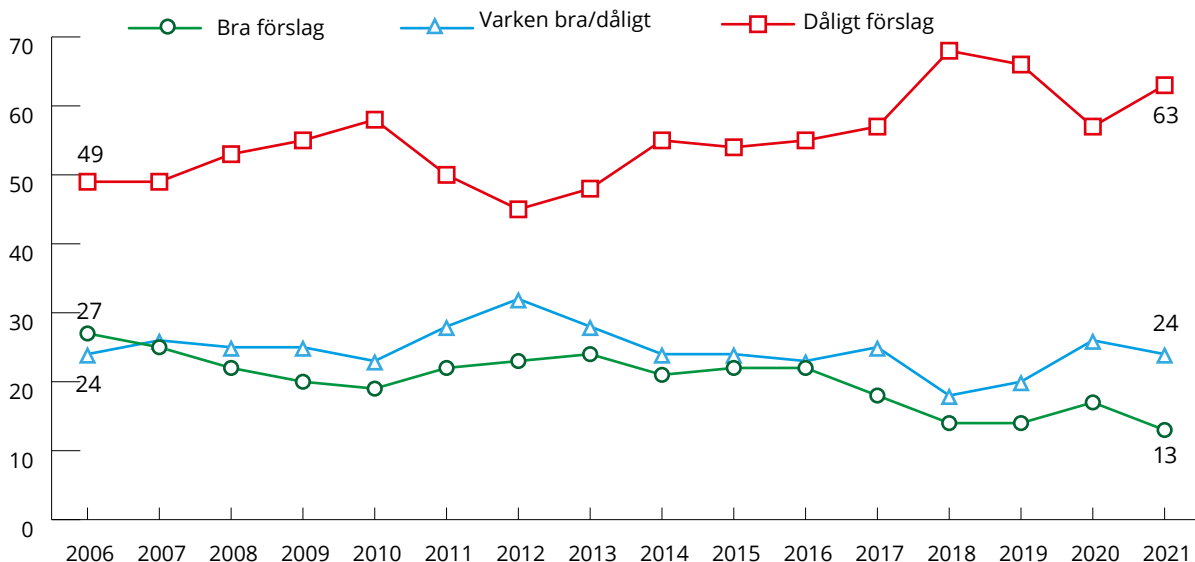
Figur 3. Andel för det svenska medlemskapet i EU bland olika partiers sympatisörer, 1993–2021 (procent)



Kommentar: Frågan löd: "Vilken är din åsikt om det svenska medlemskapet i EU". Svartalternativen löd: "I huvudsak för det svenska medlemskapet i EU", "I huvudsak emot det svenska medlemskapet i EU" samt "Har ingen bestämd åsikt i frågan". Figuren redovisar andelen för medlemskapet. Procentbasen utgörs av de som besvarat frågan. Resultaten för sympatisörer till MP, L och KD år 2021 bör tolkas med försiktighet på grund av få svarande (61, 42 respektive 61 individer).

Källa: Den nationella SOM-undersökningen 1993–2021.

Figur 4. Åsikt om förslaget att Sverige bör lämna EU, 2006–2021 (procent)



Kommentar: Frågan lyder "Vilken är din åsikt om följande politiska förslag? - Sverige bör utträda ur EU". Svartalternativen är "Mycket bra förslag", "Ganska bra förslag", "Varken bra eller dåligt förslag", "Ganska dåligt förslag" samt "Mycket dåligt förslag". I figuren har "Mycket" samt "Ganska bra förslag" slagits ihop till "Bra förslag" och "Ganska" samt "Mycket dåligt förslag" slagits ihop till "Dåligt förslag". Procentbasen utgörs av de som besvarat frågan. Antal svarande år 2021 är 1 547.

Källa: Den nationella SOM-undersökningen 2006–2021.

Tabell 2. Andel emot ett svenskt utträde ur EU i olika grupper, 2020 och 2021 (procent)

	2020	2021		2020	2021
Kön			Vänster/höger		
Kvinnor	56	62	Klart t. vänster	60	61
Män	59	62	Något t. vänster	63	68
Ålder			Varken vä/hö	51	56
16–29 år	59	65	Något t. höger	64	71
30–49 år	62	64	Klart t. höger	47	50
50–64 år	53	60	Partisympati		
65–85 år	57	61	V	34	39
Utbildning			S	51	55
Låg	46	48	MP	47	56
Medel	54	58	C	52	69
Hög	71	71	L	76	69
Bostadsort			KD	50	60
Ren landsbygd	51	48	M	74	62
Mindre tätort	48	54	SD	26	29
Stad/större tätort	62	66			
Storstad	63	68			

Kommentar: Frågan lyder "Vilken är din åsikt om följande politiska förslag? – Sverige bör utträda ur EU". Resultaten avser andelen som svarat "Ganska dåligt förslag" respektive "Mycket dåligt förslag". Låg utb. = Ej fullgjord grundskola (el. motsv. obligatorisk skola) alt. grundskola (el. motsv. obligatorisk skola). Medel utb. = Studier vid/examen från gymnasium, folkhögskola (el. motsv.) alt. eftergymnasial utbildning, ej högskola/universitet alt. studier vid högskola/universitet. Hög utb. = Examen från högskola/universitet alt. studier vid/examen från forskarutbildning. Variabeln "vänster/höger" är en självskattad skala med de fem alternativ som framgår av tabellen. Övriga variabelers svarkategorier framgår av tabellen. Procentbasen utgörs av de som besvarat frågan. Resultaten för sympatisörer till MP, L och KD år 2021 bör tolkas med försiktighet på grund av få svarande (60, 34 respektive 55 individer).

Källa: Den nationella SOM-undersökningen 2020 och 2021.

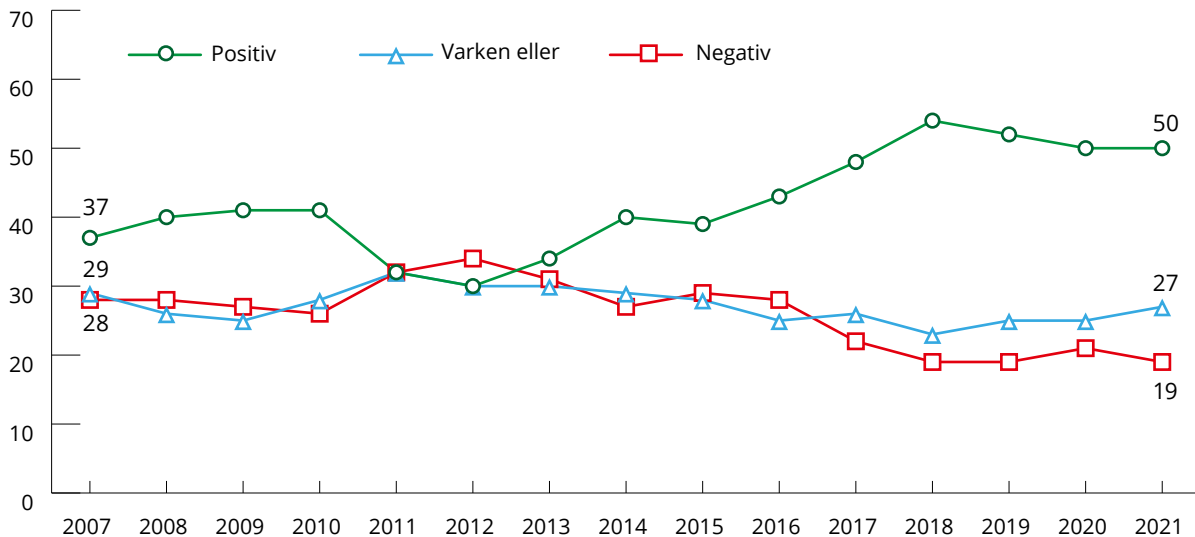
dessa är framför allt förknippade med politisk orientering, där grupper som placerar sig långt till höger är mest benägna att förespråka en Poexit (Cisłak m.fl., 2020). Ett liknande mönster har även framträtt i studier av britters inställning till brexit (Cisłak m.fl., 2020; Henderson m.fl., 2017).

Stödet för att Sverige ska göra som Storbritannien och genomföra en egen swexit har dock aldrig varit så lågt som 2021. Från att ungefär var fjärde person, 27 procent, tyckte att Sverige skulle lämna EU under 2006 har andelen sjunkit till lite drygt var tionde person, 13 procent, år 2021 (figur 4). En majoritet har sedan 2014 istället varit emot ett svenskt utträde ur unionen. Under 2014 ansåg 55 procent att det var ett dåligt förslag att lämna EU, en andel som successivt steg fram till 2018 då 68 procent motsatte sig en swexit. Andelen sjönk sedan under coronapandemins första år, 2020,

för att återigen öka under 2021. I den senaste mätningen menade 63 procent att det är ett dåligt förslag att Sverige ska lämna EU.

Även under 2021 är skillnaderna mellan mäns och kvinnors respektive yngres och äldre bedömningar i frågan små (tabell 2). Åsiktsskillnaderna mellan låg- och högutbildade ligger kvar på samma nivå som 2020. Det är knappt hälften i gruppen lågutbildade som 2021 anser att förslaget om att lämna EU är dåligt, medan motsvarande andel i gruppen högutbildade är 71 procent. En av de större trenderna under 2010-talet har varit övergången från en mer EU-skeptisk hållning till ett motstånd mot att lämna unionen bland dem som står ideologiskt klart till vänster samt bland sympatisörer till Vänsterpartiet. I de flesta ideologiska grupper syns år 2021 ett stärkt stöd för det svenska medlemskapet. Undantag hittas i gruppen klart till vänster respektive klart till

Figur 5. Allmänhetens inställning till EU, 2007–2021 (procent)



Kommentar: Frågan lyder: "Allmänt sett, vilken är din inställning till EU?". Svartalternativen är "Mycket positiv", "Ganska positiv", "Varken positiv eller negativ", "Ganska negativ", "Mycket negativ". Procentbasen utgörs av de som besvarat frågan. Antal svarande år 2021 är 1 547.

Källa: Den nationella SOM-undersökningen 2006–2021.

höger, där andelen emot ett EU-utträde ligger på ungefär samma nivå som 2020. Sett till partisympati har motståndet mot att lämna EU stärkts bland sympatisörer till Vänsterpartiet, Socialdemokraterna, Kristdemokraterna och Moderaterna, medan andelen motståndare har förblivit ungefär densamma bland sympatisörer till Centerpartiet, Liberalerna och Sverigedemokraterna. En minskning mellan 2020 och 2021 kan noteras för Miljöpartiets sympatisörer, dock är antalet svarspersoner få i denna grupp varför förändringen bör tolkas med viss försiktighet (tabell 2).

Av samtliga partiers sympatisörer är det Sverigedemokrater som i högst utsträckning ställer sig bakom ett svenskt utträde ur EU. Bland dessa anser 42 procent att Sverige bör göra en swexit. Även om euroskepticismen är fortsatt stor bland SD-sympatisörerna, finns det trots allt ingen majoritet hos dessa för att Sverige ska lämna EU.

5. Svenskarna har en positiv bild av EU

Sedan 2007 har svarspersonerna i den nationella SOM-undersökningen även fått uppge sin generella inställning till EU, i betydelsen hur positiv eller negativ man är till unionen. Fram till 2017 hade ungefär två av fem personer en positiv inställning,

med undantag för perioden 2011–2013 då andelen positiva sjönk och andelen negativa tillfälligt passerade de positiva (2012). Sedan dess har bilden av EU blivit allt mer positiv och från 2018 och framåt har drygt halva befolkningen en positiv inställning till EU (figur 5).

Även om hälften av befolkningen är positiv till EU, förekommer tydliga skillnader i inställningen hos olika grupper i samhället. Yngre, högutbildade och storstadsbor är betydligt mer positiva än äldre, lågutbildade och boende på landsbygd (tabell 3). Den största spridningen i svenskarnas inställning till EU finns dock mellan olika partiers sympatisörer. Mest positiva till EU är sympatisörer till Centerpartiet, Liberalerna och Miljöpartiet. Socialdemokraternas och Moderaternas sympatisörer intar en mellanställning, medan andelen positiva bland sympatisörer till Vänsterpartiet och Kristdemokraterna är mindre än hälften. Mest kritiska är Sverigedemokraternas sympatisörer, där endast 19 procent har en positiv bild av EU.

När det gäller de politiska dimensionerna framträder även här ett mönster över tid som liknar det för inställningen till det svenska medlemskapet, där grupperna till höger initialt haft en betydligt mer positiv bild av EU jämfört med grupperna

Tabell 3. Andel med positiv inställning till EU i olika samhällsgrupper, 2020 och 2021 (procent)

	2020	2021		2020	2021
Kön			Vänster/höger		
Kvinnor	49	51	Klart t. vänster	55	55
Män	50	49	Något t. vänster	57	59
Ålder			Varken vä/hö	42	45
16–29 år	59	62	Något t. höger	54	55
30–49 år	54	53	Klart t. höger	41	44
50–64 år	46	47	Partisympati		
65–85 år	45	45	V	44	46
Utbildning			S	56	56
Låg	32	31	MP	69	70
Medel	43	46	C	72	69
Hög	64	61	L	75	71
Bostadsort			KD	42	45
Ren landsbygd	38	37	M	58	58
Mindre tätort	41	42	SD	17	19
Stad/större tätort	53	53			
Storstad	61	60			

Kommentar: Frågan lyder "Allmänt sett, vilken är din inställning till EU?" Svarsalternativen är "Mycket positiv", "Ganska positiv", "Varken positiv eller negativ", "Ganska negativ", "Mycket negativ". Resultaten avser andelen som svarat mycket/ganska positiv. Låg utb. = Ej fullgjord grundskola (el. motsv. obligatorisk skola) alt. grundskola (el. motsv. obligatorisk skola). Medel utb. = Studier vid/examen från gymnasium, folkhögskola (el. motsv.) alt. eftergymnasial utbildning, ej högskola/universitet alt. studier vid högskola/universitet. Hög utb. = Examen från högskola/universitet alt. studier vid/examen från forskarutbildning. Variabeln "vänster/höger" är en självskattad skala med de fem alternativ som framgår av tabellen. Övriga variabelers svarskategorier framgår av tabellen. Procentbasen utgörs av de som besvarat frågan. Resultaten för sympatisörer till MP, L och KD år 2021 bör tolkas med försiktighet på grund av få svarande (60, 34 respektive 55 individer).

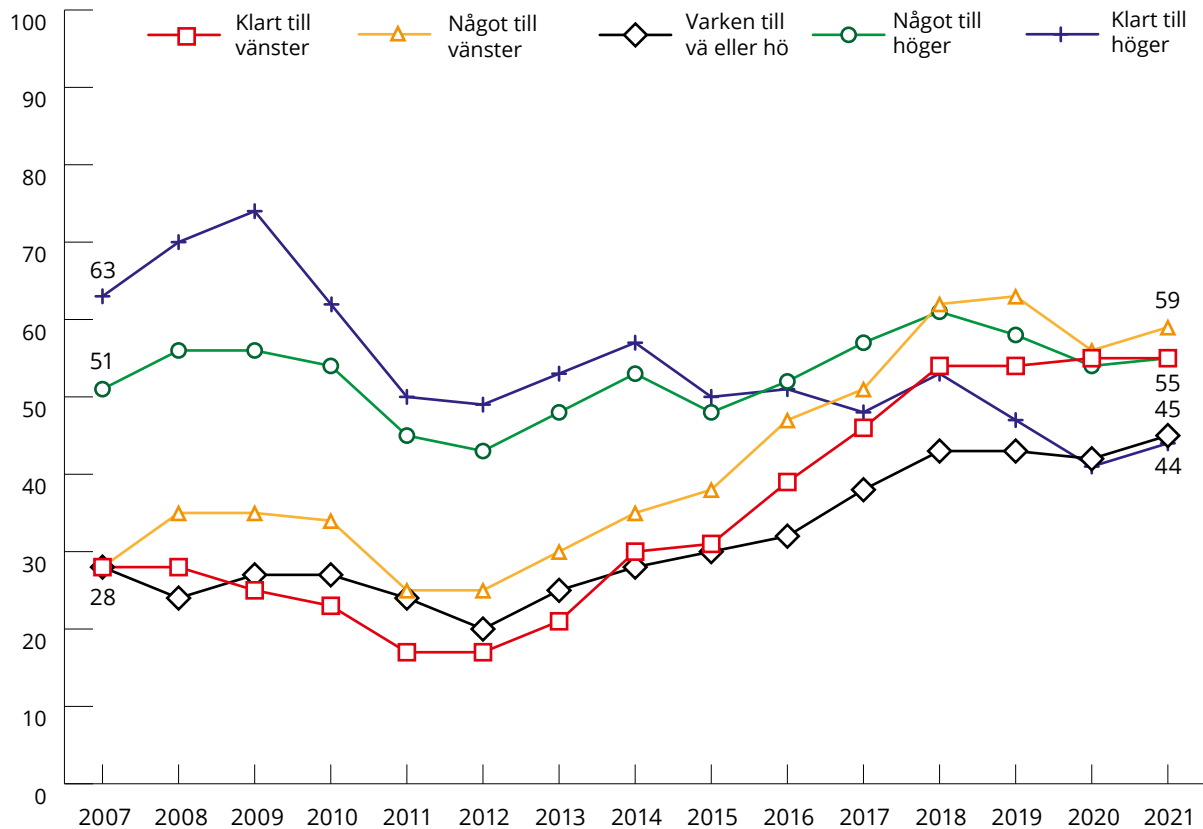
Källa: Den nationella SOM-undersökningen 2020 och 2021.

till vänster (figur 3). Skillnaderna var som störst 2009, då 74 procent av gruppen klart till höger var mycket eller ganska positiva till EU, medan 25 procent av gruppen klart till vänster var av samma åsikt. Åsiktsdifferensen mellan vänster och höger vid slutet av 00-talet var alltså 49 procentenheter. Därefter har skillnaderna i respektive grupper bedömningar successivt minskat i takt med att andelen positiva har sjunkit bland personer klart till höger samtidigt som andelen positiva har ökat bland personer klart/något till vänster. År 2021 är gruppen något till vänster mest positiva till EU, 59 procent, medan gruppen klart till höger är minst positiva, 44 procent. Under knappa femton år har rollerna således kommit att bli de omvända.

Mönstret i hur olika partiers sympatisörer uppfattar unionen har under de senaste drygt tio åren haft en omvänd u-form, där andelen positiva varit

som lägst bland partierna på ytterkanterna. Vid mätningen 2009 utmärkte sig särskilt sympatisörer till Liberalerna och Moderaterna genom att ha en betydligt mer positiv inställning till EU jämfört med övriga sympatisörer. Precis som i synen på det svenska EU-medlemskapet, skedde under 2017 en tydlig ökning i andelen med en positiv inställning till EU bland sympatisörer till Vänsterpartiet, Socialdemokraterna, Miljöpartiet och Centerpartiet (figur 7). Även bland Kristdemokraternas sympatisörer ökade andelen positiva. För Liberalerna, Moderaterna och Sverigedemokraterna har andelen positiva sympatisörer förblivit relativt oförändrad mellan 2009 och 2021. En marginell ökning kan förvisso ses bland L-sympatisörer samtidigt som en liten nedgång kan noteras bland M-sympatisörer. Som helhet betraktat handlar det dock om små rörelser, inte minst i förhållande till hur inställningen till EU har svängt bland andra partisympatisörer.

Figur 6. Andel positivt inställda till EU bland olika ideologiska grupper, 2007–2021 (procent)



Kommentar: Frågan löd: "Allmänt sett, vilken är din inställning till EU?" Svartalternativen löd "Mycket positiv", "Ganska positiv", "Varken positiv eller negativ", "Ganska negativ", "Mycket negativ" samt "Ingen uppfattning". Figuren redovisar andelen mycket samt ganska positiv. Procentbasen utgörs av de som besvarat frågan. Totalt antal svarande år 2021 var 11 423.

Källa: Den nationella SOM-undersökningen 1992–2021.

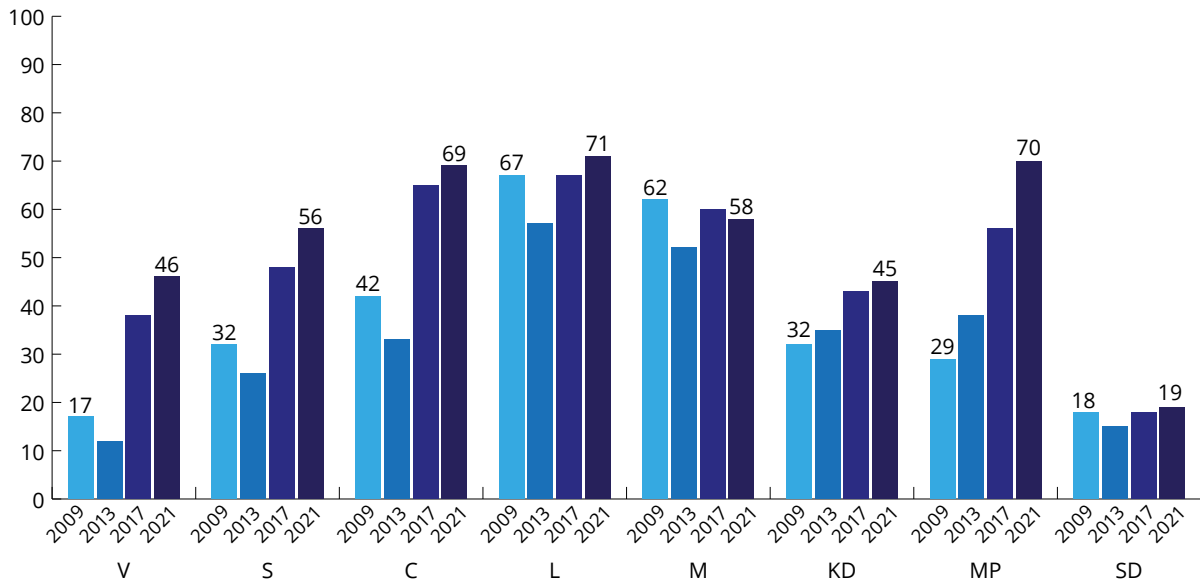
6. Den svenska allmänhetens stöd för politiska förslag kopplade till EU

Tidigare studier har pekat mot att människor gör skillnad på frågan om EU och det svenska medlemskapet som sådant, och förslag om fördjupat samarbete inom olika områden (jfr Weissenbilder & Andersson, 2020). Trots det allmänna stödet för EU i frågor som är av mer generell karaktär, finns det exempelvis inget stöd för en samordnad utrikespolitik inom unionen eller för att Sverige skulle verka för att EU utvecklas till ett slags förenta stater (figur 5). Ungefär var fjärde person, 24 procent, anser det vara ett ganska eller mycket bra förslag att Sverige i ökad utsträckning samordnar sin utrikespolitik med övriga EU-länders. Inställningen till förslaget har varit ungefär densamma sedan 2011. Som minst har 18 procent

ansett förslaget vara bra (2012) och som mest har 26 procent bedömt det som bra (2018). Mönstret är likartat för förslaget om att verka för att EU utvecklas till ett Europas förenta stater. Var sjätte person, 15 procent, anser det vara ett bra förslag 2021, vilket kan jämföras med 14 procent år 2010. Som mest har förslaget haft stöd av 18 procent (2018).

Något mer positiva är allmänheten däremot till förslaget om att stärka EU som en motvikt mot USA i världspolitiken, vilket 44 procent menar är ett bra förslag (figur 8). Det har dock skett en kraftig minskning i stödet i denna fråga sedan 2018, då 56 procent ansåg att det vore bra om EU gick i en sådan riktning. Huruvida denna minskning kan kopplas till Joe Bidens vinst i

Figur 7. Andel för det svenska medlemskapet i EU bland olika ideologiska grupper, 1992–2021 (procent)



Kommentar: Frågan löd: "Allmänt sett, vilken är din inställning till EU?" Svarsalternativen var: "Mycket positiv", "ganska positiv", "varken positiv eller negativ", "ganska negativ", "mycket negativ" samt "ingen uppfattning". Figuren redovisar andelen mycket samt ganska positiv. Procentbasen utgörs av de som har besvarat frågan.

Källa: Den nationella SOM-undersökningen 2009, 2013, 2017 samt 2021.

presidentvalet och de förbättrade relationerna mellan EU och USA återstår att se i kommande mätningar.

I likhet med det svaga stödet för en ökad utrikespolitisk samordning och ett bildande av Europas förenta stater, finns inte heller något stöd för ökad finansiell integrering. Förslaget att införa euron som valuta i Sverige har inte fallit väl ut under hela 2010-talet och gör det inte heller 2021. Motståndet mot euron har varit ungefär detsamma under de senaste tre åren och ligger 2021 på 62 procent (figur 9). Detsamma gäller stödet för euron, där 15 procent menar att Sverige bör införa den EMU-gemensamma valutan. Det ser således ut att vara långt kvar tills euroförespråkarna och euromotståndarna möts, så som de gjorde 2009.

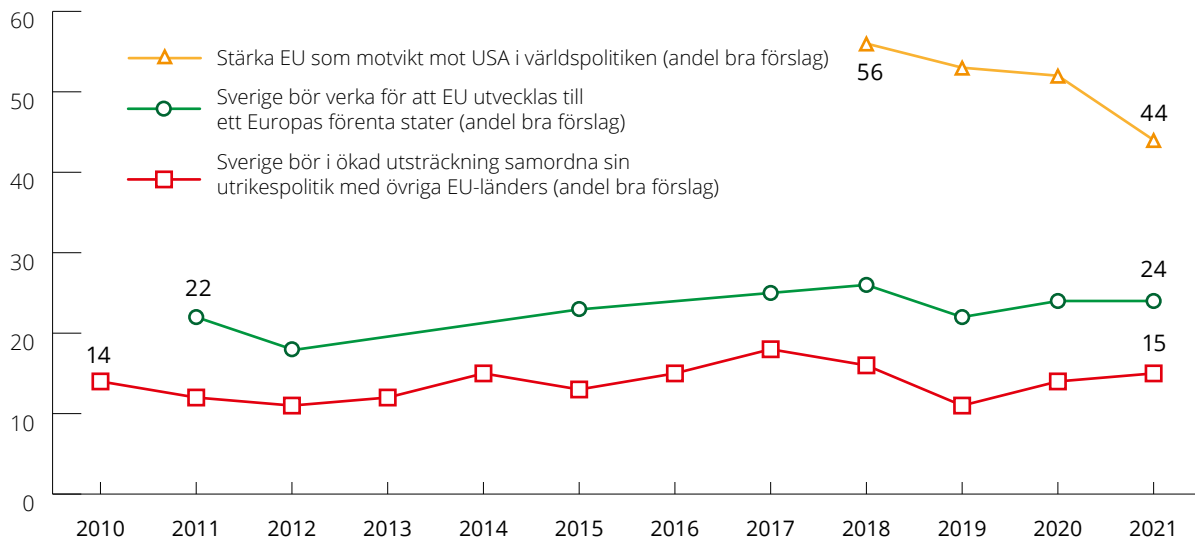
Bland partiernas sympatisörer utmärker sig Liberalerna genom att ha den högsta andelen förespråkare för införande av euro i Sverige, 28 procent. Liberalerna tillsammans med Centerpartiet har också den största andelen sympatisörer som anser att EU bör utvecklas till ett Europas förenta stater, med 18 procent för förslaget (tabell 4). Det handlar således om en minoritet som

stödjer dessa förslag. Vidare instämmer knappt var tredje sympatisör till Centerpartiet, Moderaterna och Liberalerna i att EU i ökad utsträckning bör samordna sin utrikespolitik, en åsikt som även var fjärde sympatisör till Socialdemokraterna, Miljöpartiet och Kristdemokraterna ger uttryck för. Minst benägna att instämma är Vänsterpartiets och Sverigedemokraternas sympatisörer.

Ett enda förslag har stöd av en majoritet av vissa partiers sympatisörer. Det gäller frågan om att stärka EU som en motvikt mot USA, där drygt hälften av sympatisörerna till Miljöpartiet, Centerpartiet, Liberalerna och Moderaterna anser att det är ett positivt förslag. Knappt hälften av Socialdemokraternas sympatisörer är av samma åsikt, 49 procent. Minst benägna att tycka att det är ett bra förslag är Sverigedemokraternas sympatisörer, med 19 procent.

Den paradox som under de senaste åren har kunnat skönjas beträffande allmänhetens inställning till och bedömningar av EU (Weissenbilder & Andersson, 2021) kvarstår således även 2021. Anhängare till partier till vänster är i mycket högre grad positiva till unionen som helhet än tidigare, men trots det är stödet fortfarande svagt för djupare integration

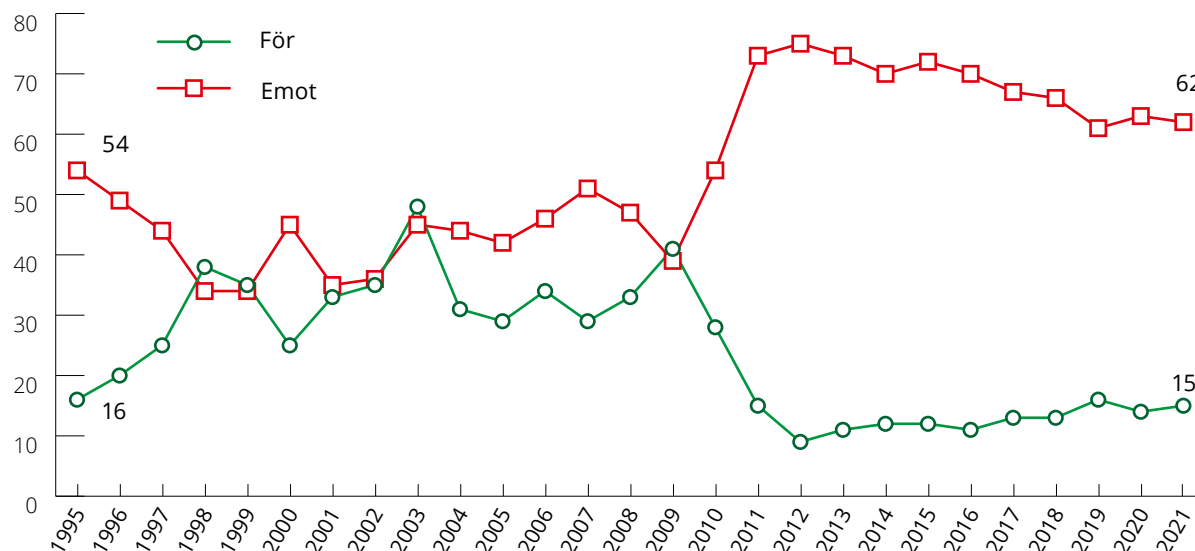
Figur 8. Andel som är för politiska förslag kopplade till EU, 2010–2021 (procent)



Kommentar: Frågan lyder "Vilken är din åsikt om följande politiska förslag?" Svartalternativen är "Mycket bra förslag", "Ganska bra förslag", "Varken bra eller dåligt förslag", "Ganska dåligt förslag", "Mycket dåligt förslag" samt "Ingen uppfattning". Figuren visar andelen som svarat ganska eller mycket bra förslag. Antal svarande år 2021 är cirka 1 490.

Källa: Den nationella SOM-undersökningen 2010–2020.

Figur 9. Sverige bör införa euro som valuta, 1995–2021 (procent)



Kommentar: Figuren baseras på två olika frågor som rör svensk euroanslutning. Mellan 1995 och 2005 löd frågan "Sverige bör bli medlem i EMU" och sedan 2006 och framåt är lydelsen "Sverige bör införa Euro som valuta". Svartalternativen är "Mycket bra förslag", "Ganska bra förslag", "Varken bra eller dåligt förslag", "Ganska dåligt förslag" samt "Mycket dåligt förslag". Figuren visar andelen som svarat ganska/mycket bra förslag samt andelen ganska/mycket dåligt förslag. Antal svarande år 2021 är 1 494.

Källa: Den nationella SOM-undersökningen 1998–2021.

Tabell 4. Andel som stödjer politiska förslag knutna till EU bland olika partiers sympatisörer, 2021 (procent)

	V	S	MP	C	L	M	KD	SD
Införa euro	9	15	14	17	28	20	14	10
Verka för att EU utvecklas till ett förenta stater	12	14	13	18	18	16	10	12
EU bör samordna sin utrikespolitik	17	23	27	31	30	31	25	18
Stärka EU som motvikt mot USA i världspolitiken	42	49	59	54	65	51	38	19

Kommentar: Frågan lyder "Vad anser du om följande politiska förslag?" med svarsalternativen "Mycket bra förslag", "Ganska bra förslag", "Varken bra eller dåligt förslag", "Ganska dåligt förslag" samt "Mycket dåligt förslag". Tabellen redovisar andelen mycket samt ganska bra förslag. Procentbasen utgörs av de som besvarat frågan. Resultaten för sympatisörer till MP, L och KD bör tolkas med försiktighet på grund av få svarande (68,49 respektive 64 individer).

Källa: Den nationella SOM-undersökningen 2021.

inom EU. Det gäller dock inte enbart för personer som står till vänster i politiken, utan är ett mönster som syns i befolkningen i stort. Svenska väljare är överlag positiva till unionen, inte minst jämfört med inställningen till EU under medlemskapets första 25 år, men trots det motsätter sig i stort sett alla samhällsgrupper försöken till ökad integration.

7. EU-medlemskapets påverkan på Sverige

Utöver frågor om inställningen till det svenska EU-medlemskapet och integration inom unionen, har allmänheten i 2021 års undersökning fått uppge hur medlemskapet i EU påverkar Sverige på tio olika områden: militär säkerhet, miljö, sysselsättning, ekonomi, jämställdhet, jordbruk, möjligheten att påverka utvecklingen i EU, brottsbekämpning, social trygghet och invandring (tabell 5). Det finns flertalet betydande skillnader i hur allmänheten bedömer att EU-medlemskapet påverkar Sverige inom de olika områdena. Unionen bedöms ofta ha bidragit till den fredsskapande processen på kontinenten och belönades även med Nobels fredspris 2012. Allmänheten verkar dela denna syn då den militära säkerheten är det område där EU bedöms ha starkast positiv påverkan. Här bör dock återigen påminnas om att undersökningen genomfördes några månader före Rysslands invasion av Ukraina i februari 2022. Det finns därför goda skäl att tro att bedömningen kommer att vara en delvis annan när frågan ställs hösten 2022. Flera faktorer kan tänkas påverka opinionen – däribland krigets utveckling, Sverige och Finlands Nato-anslutningsprocess, sanktionspolitikens effektivitet och EU-ländernas sammanhållning.

Utöver militär säkerhet får även den gröna politiken positiva bedömningar i bemärkelsen att EU-medlemskapet har en positiv påverkan på miljön (tabell 5). Tillsammans med det som många kanske bedömer som EU-medlemskapets främsta mervärde, det ekonomiska och sysselsättningsrelaterade, utgör dessa fyra områden – militär säkerhet, miljö, sysselsättning och ekonomi – de samhällsfrågor/-områden som får tydligast positiva bedömningar av den svenska allmänheten.

Flera områden bedöms relativt neutralt, såsom jordbruket, social trygghet och möjligheten att påverka EU:s utveckling, och det är egentligen enbart i fråga om invandringen som allmänheten anser att medlemskapet har haft en starkt negativ påverkan. Den negativa inställningen till hur EU påverkat invandringen ligger ungefär i paritet med den positiva bedömningen av hur EU upplevs påverka den militära säkerheten. Tabell 6 visar hur allmänhetens bedömningar har sett ut i ett historiskt perspektiv och tydliggör hur det sedan de första mätningarna har skett en stor förändring åt det positiva inom nära nog samtliga områden i fråga. Inte minst miljön, sysselsättningen och ekonomin ges mycket mer positiva bedömningar. Invandringen däremot låg på en stabilt negativ nivå mellan 2002 och 2014, för att efter flyktingkrisen 2015 sjunka ytterligare och nå de mest negativa bedömningarna som något område hitintills fått sedan frågorna först började ställas.

Tabell 5. Bedömning av om medlemskapet är positivt eller negativt för Sverige inom olika samhällsområden, 2021 (procent, balansmått)

	Mycket positivt	Ganska positivt	Varken pos. eller neg.	Ganska negativt	Mycket negativt	Ingen uppfattning	Summa procent	Balansmått
Militär säkerhet	4	30	35	6	4	21	100	30
Miljö	5	29	33	12	4	17	100	23
Sysselsättning	4	26	37	10	4	19	100	20
Ekonomi	5	33	26	13	7	16	100	22
Jämställdhet	3	19	46	10	3	19	100	10
Jordbruk	3	24	28	16	7	22	100	4
Möjl. att påverka EU	4	25	28	14	11	18	100	5
Brottsbekämpning	5	27	30	11	10	17	100	13
Social trygghet	2	18	42	12	7	19	100	4
Invandring	1	11	32	19	20	17	100	-32

Kommentar: Frågan lyder "Hur anser du att medlemskapet i EU påverkar Sverige inom följande områden?" Ett område lyder i sin helhet "Möjligheten att påverka utvecklingen i EU", de övriga områdena framgår av tabellen. Svartalternativen framgår av tabellen. Balansmålet visar andelen positiva bedömningar minus andelen negativa bedömningar bland dem med åsikt. Värdet kan variera mellan +100 (alla är positiva) och -100 (alla är negativa). Antalet svarspersoner är cirka 1 480.

Källa: Den nationella SOM-undersökningen 2021.

Tabell 6. Bedömning av EU-medlemskapets konsekvenser inom olika områden, 1999–2020 (bedömningsbalans)

	1999	2000	2001	2002	2003	2004	2005	2006	2007	2008	2009	2010	2011	2012	2013	2014	2015	2016	2017	2018	2019	2020	2021
Brottsbekämpningen	-23	-20	-14	-5	-13	-	-8	-2	-	2	-	16	-	26	18	-	-1	5	8	17	12	4	13
Miljön	-10	-8	-6	-5	2	-	1	3	14	15	14	14	7	8	15	14	11	17	23	27	25	22	23
Militära säkerheten	±0	6	6	11	6	-	-	-	14	-	16	-	12	-	22	16	20	26	37	30	31	31	30
Möjl. att påverka EU	9	4	4	9	-	-	-	-	19	-	27	22	-	4	6	-	-3	7	5	10	8	9	5
Jämställdhet	-3	-5	-7	-6	-	-	-	-	5	1	-1	-	1	-	-2	-	-3	-	5	14	8	9	10
Sysselsättningen	-2	7	-3	-4	-6	-	-21	-8	14	5	-3	-2	-2	-5	-4	2	1	15	22	32	24	22	20
Ekonomi	-8	-4	-15	-16	-9	-	-14	-3	4	-4	-4	4	-16	-19	-10	7	-3	12	17	27	19	18	22
Sociala tryggheten	-16	-19	-15	-15	-	-	-	-	-9	-13	-9	-12	-13	-10	-11	-7	-12	-	-1	3	1	2	4
Jordbruket	-32	-29	-19	-8	-4	-	-17	-10	-	2	-8	-	-9	-	-13	-	-33	-	-5	10	11	9	4
Invandringen*	-9	-12	-18	-22	-	-	-22	-18	-12	-16	-15	-18	-22	-21	-25	-20	-27	-34	-33	-23	-33	-35	-32

Kommentar: År 1999–2011 löd frågan "Vad anser du att medlemskapet i EU hittills inneburit för Sverige inom följande områden?" År 2012–2021 löd frågan "Hur anser du att medlemskapet i EU påverkar Sverige inom följande områden?" För svartalternativens lydelse, se tabell 5. Bedömningsbalansen kan variera mellan +100 och -100 och visar andelen förbättring/positiva bedömningar minus andelen försämring/negativa bedömningar, bland dem med åsikt.

* Mellan 1999 och 2011 löd alternativet "Invandrare och flyktingar". Antalet svarspersoner har varit cirka 1 500–1 740 per år.

Källa: Den nationella SOM-undersökningen 1999–2021.

8. Sammanfattning: Politiska skiljelinjer – och samsyn – i stödet för EU

Det står klart att stödet för det svenska EU-medlemskapet är fortsatt högt hos allmänheten. Likaså råder en positiv inställning till EU som helhet. Under ytan finns dock tydliga skillnader mellan framför allt olika ideologiska och partipolitiska grupper. Det har också skett intressanta opinionsförskjutningar över tid i grupperna sedan EU-inträdet. De första åren av medlemskapet präglades av mycket stort stöd bland de som stod till höger på det ideologiska spektrumet, medan de till vänster var mycket kritiska. I takt med att unionen har utvecklats och till viss del tagit på sig nya ansvarsområden och uppgifter, har stödet för EU förändrats bland de ideologiska grupperna. Under de senaste åren har det synts en stark och snabb ökning av stödet för EU hos de till vänster, medan de till höger antingen har legat kvar på samma nivåer eller till och med blivit mindre positiva till EU. Sverigedemokraterna har i mångt och mycket lyckats samla de EU-kritiska grupperingarna under ett parti, och man kan också se en förskjutning mot fler kritiska röster i den ideologiska gruppen klart till höger. Vänsterpartiet, som tidigare var det tydligt mest kritiska partiet till EU i Sverige, har under bara några år däremot fått se sina anhängare svänga till att bli mer positiva till EU som union och politiskt projekt. Fortfarande råder dock till viss del ett omvänt u-format stöd för EU, om än något utplanat, där Vänsterpartiet och Sverigedemokraterna är de mest EU-kritiska partierna.

Det ökande stödet som kunnat ses hos sympatisörer till Vänsterpartiet, samt det stillastående eller aningen minskande stödet hos sympatisörer till Moderaterna och Kristdemokraterna, kommer onekligen att vara viktigt att studera under kommande år. Utan att spekulera i framtida opinionsutvecklingar är det ändå relevant att beakta huruvida sympatisörer till partier i högerblocket alltmer börjar likna varandra i synen på EU, eller

om de partipolitiska skillnaderna består. Detsamma gäller för Vänsterpartiets sympatisörer som med sitt ökande stöd för EU alltmer börjar likna opinionen hos Socialdemokraternas sympatisörer. Opinionsskillnaden mellan Vänsterpartiets sympatisörer och de tre mest EU-positiva, Centerpartiets, Liberalernas och Miljöpartiets sympatisörer, är dock fortfarande tydlig. Den utjämning som kunnat ses på det politiska spektrumet, är således mest signifikant när det gäller ideologisk identifikation.

”Men att de mest EU-positiva grupperna inte heller vill se ökad integration inom unionen är däremot något värt att beakta.”

Den EU-politiska paradoxen, där medborgarna trots en positiv inställning till EU och till det svenska medlemskapet inte vill se någon ökad integration inom centrala samhällsområden, blir på sitt sätt än mer anmärkningsvärd när det gäller människors politiska sympatier. Det råder nämligen relativ samsyn även mellan de olika partiernas sympatisörer i frågor som rör ökad integration inom EU, trots att den grundläggande inställningen till unionen skiljer sig markant mellan grupperna. Att de mest EU-kritiska grupperna, som Sverigedemokraternas sympatisörer, ställer sig negativa till ökad överstatlighet och mer av samverkan inom EU är inte förvånande. Men att de mest EU-positiva grupperna inte heller vill se ökad integration inom unionen är däremot något värt att beakta. Möjligen kan det komma att ske en förändring på vissa områden framöver i takt med att det säkerhetspolitiska och finansiella läget ändras. Samtidigt förefaller två år av pandemi inte ha gjort några särskilda avtryck i inställningen till olika integrationsprojekt, så nästkommande års undersökningar kanske kan visa om den svenska EU-politiska paradoxen består.

Referenser

- Cieślak-Wróblewska, Anna (2019). 15 lat Polski w UE. Rozwijamy się szybciej, korzystamy z integracji [15 years of Poland in the EU: We develop faster, we gain from integration]. *Rzeczpospolita*. Publicerad 2019-04-29.
- Cisłak, Aleksandra, Pyrczak, Marta, Artur Mikiewicz, Artur & Alexandra Cichocka (2020). Brexit and Poles: Collective narcissism is associated with support for leaving the European Union. *Social Psychological Bulletin*, 15(1): e2645.
- Eurobarometer (2019). *Closer to the citizens, closer to the ballot*. Spring Eurobarometer 2019. Eurobarometer Survey 01.1 of the European Parliament. A public Opinion Monitoring Study. Hämtad 2021-05-04 från <http://www.europarl.europa.eu/at-your-service/files/be-heard/eurobarometer/2019/closer-to-the-citizens-closer-to-the-ballot/report/en-eurobarometer-2019.pdf>
- Eurobarometer (2021). Trust in the European Union has increased since last summer. Pressrelease publicerad 23 april 2021. Hämtad 2021-05-04 från https://ec.europa.eu/commission/presscorner/api/files/document/print/en/ip_21_1867/IP_21_1867_EN.pdf
- Goodwin, Matthew (2016). Brexit: Identity trumps economics in revolt against elites. *Financial Times*. Publicerad 2016-06-24. <https://www.ft.com/b6da366a-39ca-11e6-a780-b48ed7b6126f>
- Henderson, Ailsa, Jeffery, Charlie, Wincott, Dan & Richard Wyn Jones (2017). How Brexit was made in England. *The British Journal of Politics and International Relations*, 19(4): 631–646. <https://doi.org/10.1177/1369148117730542>
- Holmberg, Sören (1996). Partiernas gjorde så gott de kunde. I Mikael Gilljam & Sören Holmberg (red.) *Ett knappt ja till EU. Väljarna och folkomröstningen 1994*. Stockholm: Norstedts Juridik.
- Motion 2021/22:3 (2021). Folkomröstning om utträde ur EU. Motion av Aminéh Kakabaveh. Hämtad 2022-05-04: https://www.riksdagen.se/sv/dokument-lagar/dokument/motion/folkomrostning-om-uttrade-ur-eu_H9023
- Valmyndigheten (2020). Valresultat 2019. Publicerad 23 oktober 2020. Hämtad 2022-05-04: <https://www.val.se/valresultat/europaparlamentet/2019/valresultat.html>
- Weissenbilder, Marcus & Andersson, Ulrika (2020). Stort stöd för EU men inte för ökad integration. *Europapolitisk analys*. Juni 2020:9epa. Stockholm: Svenska institutet för europapolitiska studier, Sieps.
- Weissenbilder, Marcus & Andersson, Ulrika (2021). Stabilt stöd för EU under pandemin, men vart är unionen på väg? I Ulrika Andersson, Anders Carlander, Marie Grusell & Patrik Öhberg (red.) *Ingen anledning till oro (?)*. Göteborg: SOM-institutet vid Göteborgs universitet.